

ΠΕΡΙΒΑΛΛΟΝΤΙΚΗ ΔΗΛΩΣΗ ΓΙΑ ΤΟ ΕΤΟΣ 2024

Ετοιμάστηκε από:



Εγκρίθηκε από: Στέφανο Σουλή

Έκδοση: 04 Μαρτίου 2025

ΠΕΡΙΕΧΟΜΕΝΑ

1. ΕΙΣΑΓΩΓΗ.....	3
1.1 ΣΥΝΤΟΜΗ ΠΕΡΙΓΡΑΦΗ ΤΗΣ ΠΕΡΙΒΑΛΛΟΝΤΙΚΗΣ ΔΗΛΩΣΗΣ.....	3
1.2 ΠΑΡΟΥΣΙΑΣΗ ΕΤΑΙΡΕΙΑΣ	4
2. ΠΟΛΙΤΙΚΗ ΕΤΑΙΡΕΙΑΣ	5
3. ΣΥΝΤΟΜΗ ΠΕΡΙΓΡΑΦΗ ΤΟΥ ΣΥΣΤΗΜΑΤΟΣ ΠΕΡΙΒΑΛΛΟΝΤΙΚΗΣ ΔΙΑΧΕΙΡΙΣΗΣ.....	6
4. ΜΕΘΟΔΟΛΟΓΙΑ ΑΝΑΓΝΩΡΙΣΗΣ ΚΑΙ ΑΞΙΟΛΟΓΗΣΗΣ ΠΕΡΙΒΑΛΛΟΝΤΙΚΩΝ ΠΛΕΥΡΩΝ.....	8
5. ΠΕΡΙΓΡΑΦΗ ΤΩΝ ΠΕΡΙΒΑΛΛΟΝΤΙΚΩΝ ΠΛΕΥΡΩΝ	12
5.1 ΓΕΝΙΚΑ.....	12
5.2 ΠΕΔΙΟ ΕΦΑΡΜΟΓΗΣ ΣΥΣΤΗΜΑΤΟΣ ΠΕΡΙΒΑΛΛΟΝΤΙΚΗΣ ΔΙΑΧΕΙΡΙΣΗΣ (ΣΠΔ).....	13
5.3 ΚΑΤΑΝΑΛΩΣΗ ΝΕΡΟΥ	13
5.4 ΌΜΒΡΙΑ ΝΕΡΑ	13
5.5 ΚΑΤΑΝΑΛΩΣΗ ΕΝΕΡΓΕΙΑΣ.....	13
5.6 ΑΓΟΡΕΣ ΧΑΡΤΙΟΥ, ΜΕΛΑΝΙΩΝ ΚΑΙ ΤΟΝΕΡ	14
5.7 ΚΑΤΑΝΑΛΩΣΗ ΚΑΥΣΙΜΩΝ	14
5.8 ΣΤΕΡΕΑ, ΥΓΡΑ ΚΑΙ ΑΕΡΙΑ ΑΠΟΒΑΝΤΑ.....	15
5.8.1 Στερεά απόβλητα.....	15
5.8.2 Υγρά απόβλητα.....	17
5.8.3 Αέρια απόβλητα / ρόπιο.....	17
5.9 ΧΗΜΙΚΕΣ ΟΥΣΙΕΣ ΚΑΙ ΑΛΛΑ ΕΠΙΚΙΝΔΥΝΑ ΥΛΙΚΑ	18
5.10 ΟΧΛΗΡΙΑ (ΘΟΥΡΥΒΟΣ, ΔΟΝΗΣΕΙΣ).....	18
5.11 ΒΙΟΠΟΙΚΙΛΟΤΗΤΑ	19
5.12 ΚΥΚΛΟΣ ΖΩΗΣ ΥΠΟΔΟΜΗΣ, ΠΡΟΪΟΝΤΩΝ ΚΑΙ ΥΠΗΡΕΣΙΩΝ	19
5.13 ΠΕΡΙΒΑΛΛΟΝΤΙΚΕΣ ΠΛΕΥΡΕΣ ΑΠΟ ΕΚΤΑΚΤΕΣ Η ΜΗ-ΚΑΝΟΝΙΚΕΣ ΣΥΝΘΗΚΕΣ.....	19
5.14 ΈΜΜΕΣΕΣ ΠΕΡΙΒΑΛΛΟΝΤΙΚΕΣ ΠΛΕΥΡΕΣ	20
5.15 ΣΧΕΔΙΟ ΔΡΑΣΗΣ ΓΙΑ ΑΝΤΙΜΕΤΩΠΙΣΗ ΕΚΤΑΚΤΩΝ ΠΕΡΙΒΑΛΛΟΝΤΙΚΩΝ ΠΕΡΙΣΤΑΤΙΚΩΝ	21
6. ΠΕΡΙΒΑΛΛΟΝΤΙΚΗ ΕΠΙΔΟΣΗ	23
7. ΑΞΙΟΛΟΓΗΣΗ ΠΕΡΙΒΑΛΛΟΝΤΙΚΩΝ ΣΚΟΠΩΝ ΚΑΙ ΣΤΟΧΩΝ 2024	26
8. ΠΕΡΙΒΑΛΛΟΝΤΙΚΟΙ ΣΚΟΠΟΙ ΚΑΙ ΣΤΟΧΟΙ 2025.....	27
9. ΠΕΡΙΒΑΛΛΟΝΤΙΚΗ ΕΠΙΔΟΣΗ ΣΕ ΣΧΕΣΗ ΜΕ ΤΙΣ ΝΟΜΟΘΕΤΙΚΕΣ ΑΠΑΙΤΗΣΕΙΣ.....	29
10. ΝΟΜΙΚΕΣ ΑΠΑΙΤΗΣΕΙΣ.....	32
10.1 ΔΙΑΧΕΙΡΙΣΗ ΣΤΕΡΕΩΝ ΚΑΙ ΕΠΙΚΙΝΔΥΝΩΝ ΑΠΟΒΛΗΤΩΝ	32
10.2 ΔΙΑΧΕΙΡΙΣΗ ΥΓΡΩΝ ΑΠΟΒΛΗΤΩΝ.....	32
10.3 ΟΥΣΙΕΣ ΠΟΥ ΚΑΤΑΣΤΡΕΦΟΥΝ ΤΗ ΣΤΙΒΑΔΑ ΤΟΥ ΟΖΟΝΤΟΣ	33
10.4 ΦΘΟΡΙΟΥΧΑ ΑΕΡΙΑ ΘΕΡΜΟΚΗΠΙΟΥ	33
10.5 ΧΗΜΙΚΕΣ ΟΥΣΙΕΣ	33
10.6 ΟΔΗΓΟΣ ΧΡΗΣΤΩΝ EMAS	34
10.7 ΈΛΕΓΧΟΣ ΚΑΥΣΑΕΡΙΩΝ ΣΕ ΜΗΧΑΝΟΚΙΝΗΤΑ ΟΧΗΜΑΤΑ.....	34
10.8 ΘΟΥΡΥΒΟΣ ΣΕ ΕΞΩΤΕΡΙΚΟΥΣ ΧΩΡΟΥΣ ΑΠΟ ΕΞΟΠΛΙΣΜΟ ΚΑΙ ΜΗΧΑΝΗΜΑΤΑ	34
11. ΣΤΟΙΧΕΙΑ ΕΠΙΚΟΙΝΩΝΙΑΣ	36
12. ΠΛΗΡΟΦΟΡΙΕΣ ΓΙΑ ΤΗΝ ΚΑΤΑΧΩΡΗΣΗ	37
13. ΒΕΒΑΙΩΣΗ ΠΕΡΙΒΑΛΛΟΝΤΙΚΟΥ ΕΠΑΛΗΘΕΥΤΗ ΣΧΕΤΙΚΑ ΜΕ ΤΙΣ ΔΡΑΣΤΗΡΙΟΤΗΤΕΣ ΕΠΑΛΗΘΕΥΣΗΣ ΚΑΙ ΕΠΙΚΥΡΩΣΗΣ	38

1. ΕΙΣΑΓΩΓΗ

1.1 Σύντομη περιγραφή της Περιβαλλοντικής Δήλωσης

Αυτή η Περιβαλλοντική Δήλωση αφορά την εταιρεία **A.Soulis Enterprises Ltd** και αποσκοπεί στην παροχή περιβαλλοντικών πληροφοριών στο κοινό και σε άλλους ενδιαφερόμενους, σχετικά με τις περιβαλλοντικές επιπτώσεις και επιδόσεις, καθώς επίσης και στη συνεχή βελτίωση των περιβαλλοντικών επιδόσεων της εταιρείας μας. Αποτελεί επίσης μέσο ανταπόκρισης στις απαιτήσεις των ενδιαφερόμενων μερών που επηρεάζονται από τις δραστηριότητες μας.

Η Περιβαλλοντική αυτή Δήλωση καλύπτει ολόκληρο το έτος 2024, από τον Ιανουάριο μέχρι το Δεκέμβριο και ετοιμάστηκε σύμφωνα με το Παράρτημα IV του Ευρωπαϊκού Κανονισμού 1221/2009, για την εκούσια συμμετοχή οργανισμών σε κοινοτικό σύστημα οικολογικής διαχείρισης και οικολογικού ελέγχου (EMAS) όπως τροποποιήθηκε από τους Κανονισμούς (ΕΕ) 2017/1505 και (ΕΕ) 2018/2026. Συγκεκριμένα, καλύπτει τις ακόλουθες πληροφορίες:

- Κατανοητή και σαφής περιγραφή της εταιρείας μας και σύννοψη των δραστηριοτήτων μας,
- Πολιτική της εταιρείας μας,
- Σύντομη περιγραφή του συστήματος περιβαλλοντικής διαχείρισης,
- Περιγραφή όλων των άμεσων και έμμεσων περιβαλλοντικών πλευρών που έχουν σημαντικές περιβαλλοντικές επιπτώσεις και επεξήγηση της φύσης των επιπτώσεων,
- Σύννοψη διαθέσιμων στοιχείων σχετικά με την περιβαλλοντική επίδοση του οργανισμού σε σύγκριση με τους καθορισμένους σκοπούς και στόχους έτσι ώστε να επιτρέπεται η ετήσια σύγκριση για την αξιολόγηση της εξέλιξης της περιβαλλοντικής επίδοσης,
- Περιγραφή περιβαλλοντικών σκοπών και στόχων σε σχέση με τις σημαντικές περιβαλλοντικές πλευρές και επιπτώσεις,
- Άλλοι παράγοντες που αφορούν τις περιβαλλοντικές επιδόσεις σε σχέση με τη νομοθεσία,
- Νομοθετικές απαιτήσεις που αφορούν την εταιρεία,
- Στοιχεία επικοινωνίας μας,
- Στοιχεία για την καταχώρηση.

1.2 Παρουσίαση εταιρείας

Η εταιρεία **A. Soulis Enterprises Ltd** ιδρύθηκε το 1977 από τον κ. Ανδρέα Σουλή ο οποίος είναι και ο Διευθύνων Σύμβουλος της εταιρείας και από το 1991 επέκτεινε τις δραστηριότητες του στον τομέα των γερανών και των βαρέων μεταφορών στην Κύπρο.

Η εταιρεία διαθέτει έναν μεγάλο και σύγχρονο στόλο ο οποίος αποτελείται από φορητά και καρότσες διαφόρων τύπων, ανάλογα με τη φύση της εργασίας που θα εκτελεστεί.

Κύρια ασχολία της εταιρείας είναι οι ογκώδεις, υπερμεγέθεις και γενικές μεταφορές σε παγκύπρια βάση.

Τα στοιχεία επικοινωνίας μας αναφέρονται στο κεφάλαιο 11 της παρούσας Περιβαλλοντικής Δήλωσης.

2. ΠΟΛΙΤΙΚΗ ΕΤΑΙΡΕΙΑΣ

All of us at A SOULIS ENTERPRISES LTD are committed to providing our services, "Provision of lifting, crane hiring and transportation services. Sales, installation and technical support of cranes and relevant components. Sales, installation and technical support of hook loaders, skip loaders and lorry tipper bodies", to our client's satisfaction, always honoring the contractual terms while maintaining the highest of quality levels.

Our company ensures that all necessary health, safety and environmental measures are taken, in order to protect our staff and the public. We always work with respect to the environment.

It is therefore our priority and policy to:

- Achieve the best quality products and services to our customers in order to fulfil and exceed their demands and expectations.
- Achieve the highest standards of health and safety performance through the minimisation of risk.
- Minimise the environmental impact of our activities in terms of resource consumption, pollution and waste creation.
- Exceed the expectations of our customers and stakeholders.

In order to realise this policy objectives, we:

- Foster an industry best safety culture through the right personal attitudes and behaviours in a supportive work environment using effective processes.
- Establish all necessary measures for prevention of accidents, incidents and professional diseases and provide a healthy and safe working environment.
- Establish all necessary measures for prevention of pollution.
- Comply with all the applicable health, safety, environment and employment legislation and international treaties.
- Continually improve our safety, health, environment and quality performance.
- Establish and resource improvement plans with challenging and measurable objectives and targets.
- Expect the co-operation and commitment of everyone on, or connected with, the site in delivering improved performance.
- Work positively with all our associates, our customers and all other stakeholder organisations and individuals; strive to understand their needs and meet their requirements.

The adoption of a Management System according to the ISO 9001, ISO 45001 and ISO 14001 standards and the European Regulation EMAS contributes to the realisation of the Policy Goals. This policy forms the basis for the establishment of objectives and it is communicated to all personnel with the aim of its implementation.

With this policy statement, we are committed for the continual improvement of the effectiveness of our Management System through the systematic monitoring of its performance and the implementation of the necessary improvement actions. The policy and the objectives are reviewed during structured management reviews at least once a year in order to ensure their continuing suitability.



Andreas Soulis (Managing Director)

3. ΣΥΝΤΟΜΗ ΠΕΡΙΓΡΑΦΗ ΤΟΥ ΣΥΣΤΗΜΑΤΟΣ ΠΕΡΙΒΑΛΛΟΝΤΙΚΗΣ ΔΙΑΧΕΙΡΙΣΗΣ

Το σύστημα περιβαλλοντικής διαχείρισης έχει σχεδιαστεί σύμφωνα με τις απαιτήσεις του Ευρωπαϊκού Κανονισμού EMAS για την εκούσια συμμετοχή οργανισμών σε κοινοτικό σύστημα οικολογικής διαχείρισης και οικολογικού ελέγχου.

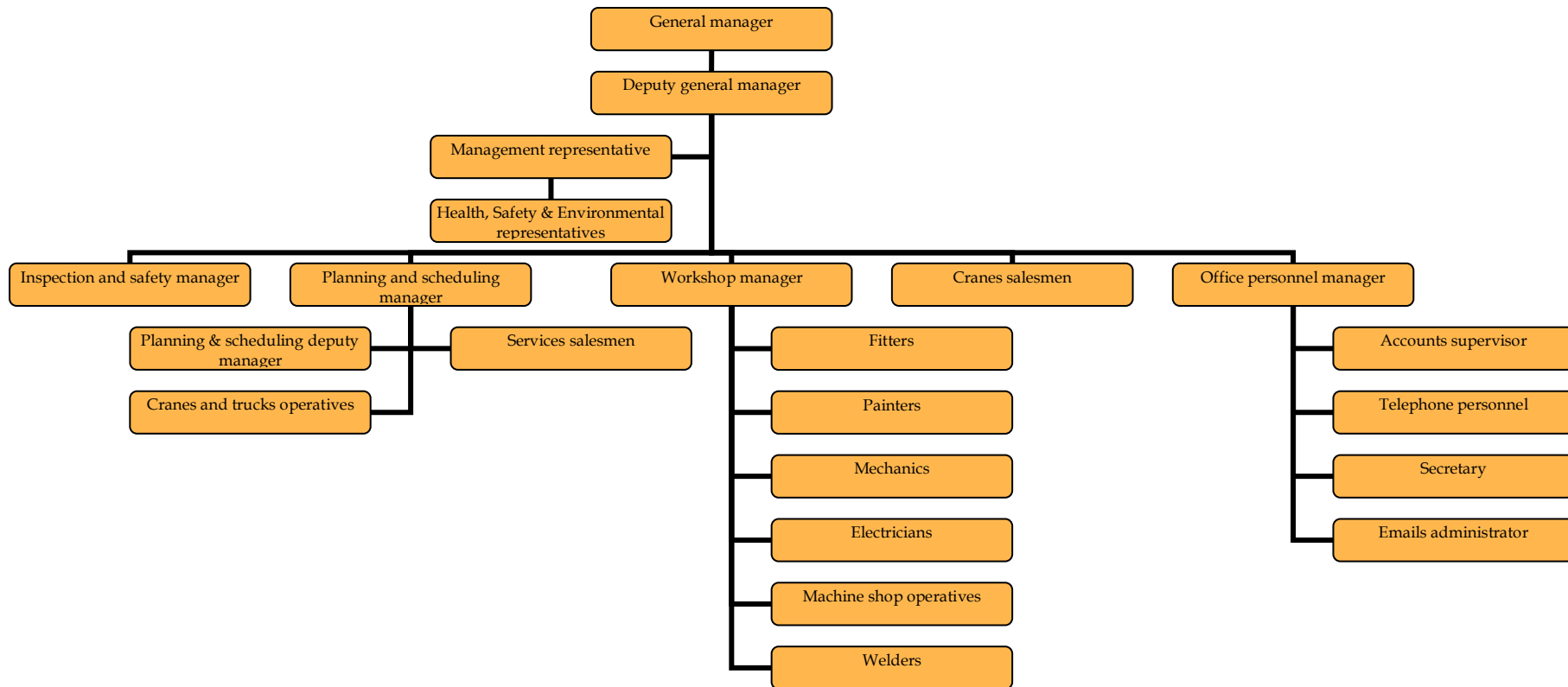
Στο πεδίο εφαρμογής του συστήματος περιβαλλοντικής διαχείρισης καλύπτεται «Παροχή υπηρεσιών ανύψωσης, ενοικίασης ανυψωτικών μηχανημάτων και μεταφοράς φορτίων. Πώληση, εγκατάσταση και τεχνική υποστήριξη γερανών και συναφών εξαρτημάτων. Πώληση, εγκατάσταση και τεχνική υποστήριξη hook loader, skip loader και lorry tipper bodies». Ο χώρος εφαρμογής του συστήματος είναι τα γραφεία της εταιρείας στην οδό Μεδούσης 2, Παντελής Κωρτ, Block B, 3ος όροφος, F301, P.O. Box 40693, 6306, Λάρνακα, Κύπρος.

Το σύστημα περιβαλλοντικής διαχείρισης αποτελεί μέρος του ολοκληρωμένου συστήματος διαχείρισης που σχεδιάστηκε σύμφωνα με το πρότυπο διαχείρισης της ποιότητας ISO 9001 και το πρότυπο διαχείρισης της ασφάλειας και της υγείας στην εργασία ISO 45001. Μεταξύ άλλων περιλαμβάνει τα ακόλουθα έγγραφα:

- Μελέτη περιβαλλοντικής διαχείρισης και το Παράρτημα Α, όπου παρουσιάζεται η αναγνώριση και η αξιολόγηση των περιβαλλοντικών πλευρών και επιπτώσεων όλων των δραστηριοτήτων της εταιρείας μας καθώς επίσης τα μέτρα ελέγχου και μετριασμού,
- Διαδικασίες, όπου καλύπτονται όλες οι απαιτήσεις του συστήματος περιβαλλοντικής διαχείρισης όπως: Έλεγχος εγγράφων, έλεγχος αρχείων, εσωτερικές επιθεωρήσεις, ανασκοπήσεις της διοίκησης, μη-συμμορφώσεις / ατυχήματα / συμβάντα, αγορές, εκπαίδευση προσωπικού, εκτέλεση εργασιών ανύψωσης και μεταφοράς, σχέδιο δράσης για αντιμετώπιση έκτακτων περιστατικών, συντήρηση και βαθμονόμηση εξοπλισμού και οργάνων μέτρησης, αναγνώριση και αξιολόγηση περιβαλλοντικών πλευρών,
- Έντυπα, τα οποία υποστηρίζουν την ορθή εφαρμογή των πιο πάνω διαδικασιών.

Το σύστημα αξιολογείται μέσα από τις εσωτερικές και εξωτερικές επιθεωρήσεις, από ανάλυση δεδομένων που προκύπτουν από την καταγραφή στοιχείων κατά την εφαρμογή των διαδικασιών και ανασκοπείται κατά τις ανασκοπήσεις από τη διοίκηση. Επίσης, κατά την ανασκόπηση της διοίκησης, καθορίζονται στόχοι οι οποίοι στηρίζονται σε προγράμματα περιβαλλοντικής διαχείρισης. Εκπρόσωπος της Διοίκησης του ολοκληρωμένου συστήματος διαχείρισης είναι ο κος Ανδρέας Σουλής, Διευθύνων Σύμβουλος της εταιρείας. Σημαντικό ρόλο στο σχεδιασμό, στην εφαρμογή, στην παρακολούθηση και στη βελτίωση του συστήματος περιβαλλοντικής διαχείρισης καθώς επίσης και στη συγγραφή της παρούσας περιβαλλοντικής δήλωσης, διαδραματίζει η επιτροπή ασφάλειας, υγείας και περιβάλλοντος, ως οι εκπρόσωποι των εργαζομένων της εταιρείας. Στην επόμενη σελίδα παρουσιάζεται η οργανωτική μας δομή.

Οργανωτική δομή εταιρείας



4. ΜΕΘΟΔΟΛΟΓΙΑ ΑΝΑΓΝΩΡΙΣΗΣ ΚΑΙ ΑΞΙΟΛΟΓΗΣΗΣ ΠΕΡΙΒΑΛΛΟΝΤΙΚΩΝ ΠΛΕΥΡΩΝ

Εντοπισμός των περιβαλλοντικών πλευρών

Η εταιρεία αναγνωρίζει όλες τις περιβαλλοντικές πλευρές και επιπτώσεις των δραστηριοτήτων της. Συγκεκριμένα, λαμβάνονται υπόψη όλες οι δραστηριότητες εντός του πεδίου εφαρμογής του συστήματος περιβαλλοντικής διαχείρισης. Στις δραστηριότητες αυτές καλύφθηκαν οι γραφειακές εγκαταστάσεις της εταιρείας και οι δραστηριότητες της εταιρείας όσον αφορά την χρήση οχημάτων. Οι εγκαταστάσεις του συνεργείου της εταιρείας δεν εμπίπτουν στο πεδίο εφαρμογής του συστήματος περιβαλλοντικής διαχείρισης.

Για όλες αυτές τις δραστηριότητες, αναγνωρίζονται οι περιβαλλοντικές πλευρές, δηλαδή το στοιχείο που μπορεί να αλληλεπιδράσει με το περιβάλλον (π.χ. παραγωγή στερεών αποβλήτων), και οι περιβαλλοντικές τους επιπτώσεις, δηλαδή η μεταβολή στο περιβάλλον (θετική ή αρνητική) από τις περιβαλλοντικές πλευρές (π.χ. ρύπανση των νερών και του εδάφους).

Για τον σκοπό αυτό, έχει ετοιμαστεί σχετική «Μελέτη Περιβαλλοντικής Διαχείρισης» (ως η αρχική περιβαλλοντική ανασκόπηση) στην οποία παρουσιάζονται όλες οι πληροφορίες των δραστηριοτήτων της εταιρείας, των περιβαλλοντικών πλευρών και επιπτώσεων.

Η εργασία αυτή θα πραγματοποιείται από ενδεδειγμένα άτομα από τη Διεύθυνση ή εξωτερικούς συμβούλους.

Αξιολόγηση περιβαλλοντικών πλευρών

Μέσω καθορισμένης μεθοδολογίας (αναπτύσσεται πιο κάτω), αξιολογούνται όλες οι αναγνωρισμένες περιβαλλοντικές πλευρές για να καθοριστούν οι σημαντικές για τις οποίες καθορίζονται περιβαλλοντικοί στόχοι βελτίωσης.

Η αξιολόγηση της κάθε περιβαλλοντικής πλευράς γίνεται χρησιμοποιώντας τα παρακάτω κριτήρια:

- Εμβέλεια της επίπτωσης (μέγεθος / όγκος κατανάλωσης ή παραγωγής αποβλήτων): **(E)**
- Χρονική διάρκεια της επίπτωσης (αφού προκύψει η επίπτωση στο περιβάλλον, πόσο θα παραμείνει π.χ. η επίπτωση από την απόρριψη χαρτιού στο έδαφος θα διαρκέσει λιγότερο χρόνο από ότι η απόρριψη μηχανέλαιου στο έδαφος): **(X)**
- Νομοθετική απαίτηση: **(N)**
- Κοινωνικός Αντίκτυπος (βαθμός ενδιαφέροντος από κοινωνία): **(K)**

Η κάθε περιβαλλοντική πλευρά βαθμολογείται για κάθε ένα από τα παραπάνω κριτήρια με βαθμό από 1 - 5, όπου το 1 είναι η χαμηλότερη βαθμολογία και το 5 η

υψηλότερη. Στον πίνακα που ακολουθεί (πίνακας 1) αναλύεται ο τρόπος βαθμολόγησης για κάθε κριτήριο.

Πίνακας 1: Τρόπος βαθμολόγησης κριτηρίων

ΚΡΙΤΗΡΙΟ	ΒΑΘΜΟΛΟΓΙΑ				
	1 (χαμηλότερη)	2	3	4	5 (υψηλότερη)
Εμβέλεια της επίπτωσης (Ε)	Ασήμαντη	Μικρή	Μέτρια	Μεγάλη	Πολύ μεγάλη
Χρονική διάρκεια της επίπτωσης (Χ)	<6 μήνες	6-12 μήνες	>1 χρόνο	1,5 - 2 χρόνια	>2 χρόνια
Νομοθετική απαίτηση (Ν)	Απαίτηση από τη νομοθεσία και συμμόρφωση της εταιρείας με το νόμο ή δεν απαιτείται από τη νομοθεσία	-	-	-	Απαίτηση από τη νομοθεσία και μη συμμόρφωση της εταιρείας με το νόμο
Κοινωνικός αντίκτυπος (Κ)	Χαμηλό ενδιαφέρον	Μικρό ενδιαφέρον	Μέτριο ενδιαφέρον	Μεγάλο ενδιαφέρον	Υψηλό ενδιαφέρον

Αφού βαθμολογηθούν όλες οι περιβαλλοντικές πλευρές σύμφωνα με τα παραπάνω κριτήρια, για να βρεθεί η **Σημαντικότητα (Σ)** της κάθε περιβαλλοντικής πλευράς προστίθενται όλες οι βαθμολογίες, οπότε η σημαντικότητα μπορεί να πάρει τιμές από 4 έως 20 και η περιβαλλοντική πλευρά κατατάσσεται ως ακολούθως:

Πίνακας 2: Τρόπος διαβάθμισης σημαντικότητας περιβαλλοντικών πλευρών

ΣΗΜΑΝΤΙΚΟΤΗΤΑ	ΔΙΑΒΑΘΜΙΣΗ	ΑΝΤΙΜΕΤΩΠΙΣΗ ΕΠΙΠΤΩΣΗΣ
17 - 20	Κρίσιμη επίπτωση	Άμεση αντιμετώπιση (εντός τριών μηνών)
12 - 16	Πολύ σημαντική επίπτωση	Αντιμετώπιση της επίπτωσης μεσοπρόθεσμα (μέχρι ένα χρόνο)
8 - 11	Σημαντική επίπτωση	Αντιμετώπιση της επίπτωσης μακροπρόθεσμα
4 - 7	Ασήμαντη επίπτωση	Καμία ενέργεια

Καθορισμός στόχων και ετοιμασία προγραμμάτων περιβαλλοντικής διαχείρισης

Όταν μία περιβαλλοντική πλευρά αξιολογείται ως «Κρίσιμη» ή «Πολύ σημαντική» (βλέπε πίνακα 2), τότε πρέπει να καθοριστει στόχος βελτίωσης της περιβαλλοντικής πλευράς καθώς επίσης και τα μέτρα ελέγχου (πρόγραμμα περιβαλλοντικής διαχείρισης) για επίτευξη του στόχου. Τα μέτρα ελέγχου μπορεί

να εξάγονται από νομοθετικές απαιτήσεις, μη-υποχρεωτικές πρακτικές που εφαρμόζονται στην Ευρώπη και σε όλο τον κόσμο και τις εμπειρίες των μελετητών. Επίσης, για το κάθε μέτρο θα πρέπει να καθοριστούν το χρονοδιάγραμμα (ανάλογα με τη σημαντικότητα της επίπτωσης - βλέπε πίνακα 2), ο υπεύθυνος και τα μέσα υλοποίησης. Τα μέτρα ελέγχου παρουσιάζονται επίσης στα έντυπα «Περιβαλλοντικές πλευρές». Σε περίπτωση που μια περιβαλλοντική πλευρά έχει νομοθετική απαίτηση και βαθμολογείται με «5», τότε αυτή θεωρείται αμέσως «Κρίσιμη» και λαμβάνονται άμεσα διορθωτικές ενέργειες.

Ανασκόπηση των περιβαλλοντικών πλευρών

Οι περιβαλλοντικές πλευρές και η αξιολόγηση τους πιθανόν να ανασκοπούνται στις εξής περιπτώσεις (μεταξύ άλλων):

- Όταν εκτελεστούν όλα τα σχετικά μέτρα ελέγχου - μετά την ανασκόπηση, μπορεί είτε να μειωθεί η σημαντικότητα τους είτε να αυξηθεί. Στην περίπτωση αύξησης ή όχι μείωσης, προτείνονται επιπρόσθετα μέτρα ελέγχου,
- Μετά από περιβαλλοντικά συμβάντα,
- Μετά από ανέγερση νέων εγκαταστάσεων ή τροποποίηση υφιστάμενων εγκαταστάσεων,
- Μετά από αύξηση των αποβλήτων ή / και αλλαγή της ποιότητας τους (υγρών - στερεών - αερίων),
- Μετά από έκδοση νέας νομοθεσίας που επηρεάζει τις δραστηριότητες της εταιρείας,
- Μετά από αλλαγή των υφιστάμενων διαδικασιών εργασίας.

Η ανασκόπηση φαίνεται στο έντυπο «Περιβαλλοντικές πλευρές» με την αναθεώρηση των επηρεαζόμενων βαθμολογιών και επανέκδοση τους. Η μελέτη περιβαλλοντικής διαχείρισης δεν τυγχάνει αναθεώρησης μιας και θεωρείται ως η αρχική περιβαλλοντική επισκόπηση της κατάστασης της εταιρείας.

Νέες δραστηριότητες

Σε περίπτωση που θα διενεργηθούν νέες δραστηριότητες (οι λόγοι αναφέρονται πιο πάνω, κάτω από τον τίτλο «Ανασκόπηση των περιβαλλοντικών πλευρών»), ενδεδειγμένα άτομα από τη διεύθυνση προχωρούν στην αναγνώριση και αξιολόγηση των περιβαλλοντικών τους πλευρών και επιπτώσεων στο έντυπο «Περιβαλλοντικές πλευρές» όπου θα τεκμηριώσουν και πιθανά μέτρα ελέγχου.

Νομοθεσία που αφορά την εκτίμηση των επιπτώσεων στο περιβάλλον

Όταν η δραστηριότητα εμπίπτει στις πρόνοιες της νομοθεσίας περί της εκτίμησης των επιπτώσεων στο περιβάλλον από ορισμένα έργα, τότε ετοιμάζεται μελέτη η οποία περιλαμβάνει τα κεφάλαια που απαιτούνται στα πλαίσια της νομοθεσίας. Όταν ετοιμάζεται από εξωτερικό σύμβουλο, αυτός μπορεί να χρησιμοποιήσει

διαφορετική μεθοδολογία από αυτή που προτείνεται στην παρούσα διαδικασία με την προϋπόθεση όμως, ότι οι σημαντικές περιβαλλοντικές πλευρές θα διαχειριστούν βάσει της παραγράφου «Καθορισμός στόχων και ετοιμασία προγραμμάτων περιβαλλοντικής διαχείρισης».

Επαλήθευση συστήματος περιβαλλοντικής διαχείρισης κατά EMAS

Σε περίπτωση που το περιβαλλοντικό σύστημα της εταιρείας είναι σύμφωνο με τις απαιτήσεις του Ευρωπαϊκού κανονισμού EMAS, τότε η εταιρεία προχωρεί στην ετοιμασία «Περιβαλλοντικής δήλωσης» η οποία πρέπει να περιλαμβάνει τουλάχιστον τις ακόλουθες περιβαλλοντικές πληροφορίες:

- Κατανοητή και σαφής περιγραφή της εταιρείας και σύνοψη των δραστηριοτήτων της
- Πολιτική της εταιρείας
- Σύνομη περιγραφή του συστήματος περιβαλλοντικής διαχείρισης
- Περιγραφή όλων των άμεσων και έμμεσων περιβαλλοντικών πλευρών που έχουν σημαντικές περιβαλλοντικές επιπτώσεις και επεξήγηση της φύσης των επιπτώσεων
- Σύνοψη διαθέσιμων στοιχείων σχετικά με την περιβαλλοντική επίδοση του οργανισμού σε σύγκριση με τους καθορισμένους σκοπούς και στόχους έτσι ώστε να επιτρέπεται η ετήσια σύγκριση για την αξιολόγηση της εξέλιξης της περιβαλλοντικής επίδοσης
- Περιγραφή περιβαλλοντικών σκοπών και στόχων σε σχέση με τις σημαντικές περιβαλλοντικές πλευρές και επιπτώσεις
- Άλλοι παράγοντες που αφορούν τις περιβαλλοντικές επιδόσεις σε σχέση με τη νομοθεσία
- Στοιχεία επικοινωνίας της εταιρείας.

Η «Περιβαλλοντική δήλωση» θα πρέπει να επαληθεύεται από ανεξάρτητο φορέα, εγκεκριμένο από το Τμήμα Περιβάλλοντος και αφού επαληθευτεί, να υποβάλλεται στο Τμήμα Περιβάλλοντος για καταχώρηση της εταιρείας στο μητρώο EMAS.

5. ΠΕΡΙΓΡΑΦΗ ΤΩΝ ΠΕΡΙΒΑΛΛΟΝΤΙΚΩΝ ΠΛΕΥΡΩΝ

5.1 Γενικά

Στο κεφάλαιο αυτό αναλύονται όλες οι περιβαλλοντικές πλευρές και επιπτώσεις που προκύπτουν ή μπορεί να προκύψουν από τις δραστηριότητες της εταιρείας.

Ως παράρτημα της παρούσας δήλωσης, επισυνάπτεται το Παράρτημα Α της Μελέτης Περιβαλλοντικής Διαχείρισης όπου παρουσιάζεται η αναγνώριση και ποσοτική αξιολόγηση των περιβαλλοντικών πλευρών και επιπτώσεων.

Οι σημαντικές περιβαλλοντικές πλευρές που έχουν καθοριστεί αφορούν:

- Άμεσες περιβαλλοντικές πλευρές:
 - Την κατανάλωση πετρελαίου από τα οχήματα της εταιρείας και κατ'επέκταση την εκπομπή αέριων ρύπων,
 - Την παραγωγή αποβλήτων από τις συντηρήσεις των οχημάτων π.χ. μηχανέλαια, ελαστικά, μπαταρίες, (αφορά και τους εξωτερικούς συνεργάτες συντηρητές και το συνεργείο της εταιρείας),
 - Έκτακτες ή μη-κανονικές συνθήκες όπως π.χ.:
 - Διαρροή χημικών ουσιών μετά από ατύχημα οχήματος της εταιρείας,
 - Διαρροή χημικών ουσιών λόγω βλάβης ενός οχήματος της εταιρείας κατά την εκτέλεση της εργασίας του,
 - Πρόκληση φωτιάς σε οχήματα της εταιρείας.
- Έμμεσες περιβαλλοντικές πλευρές:
 - Την παραγωγή αποβλήτων από τις συντηρήσεις των οχημάτων - αφορά τους εξωτερικούς συνεργάτες μεταφορείς,
 - Την εκπομπή αέριων ρύπων από τη βαφή οχημάτων - αφορά τους εξωτερικούς συνεργάτες συντηρητές της εταιρείας,
 - Την παραγωγή υγρών αποβλήτων από το πλύσιμο οχημάτων - αφορά το συνεργείο της εταιρείας,
 - Την αποθήκευση και χρήση χημικών ουσιών και καυσίμων στο συνεργείο της εταιρείας,
 - Έκτακτες ή μη-κανονικές συνθήκες όπως π.χ.:
 - Διαρροή χημικών ουσιών μετά από ατύχημα οχήματος - αφορά τα οχήματα των συνεργατών μεταφορέων και το συνεργείο της εταιρείας,
 - Διαρροή χημικών ουσιών λόγω βλάβης ενός οχήματος κατά την εκτέλεση της εργασίας του - αφορά τους συνεργάτες μεταφορείς,
 - Διαρροή χημικών ουσιών από την αποθήκευσή τους στο συνεργείο της εταιρείας,
 - Πρόκληση φωτιάς - αφορά τα οχήματα των συνεργατών μεταφορέων, τα υποστατικά των συνεργατών συντηρητών και το συνεργείο της εταιρείας.

5.2 Πεδίο εφαρμογής Συστήματος Περιβαλλοντικής Διαχείρισης (ΣΠΔ)

Το πεδίο εφαρμογής του συστήματος περιβαλλοντικής διαχείρισης είναι «Παροχή υπηρεσιών ανύψωσης, ενοκίασης ανυψωτικών μηχανημάτων και μεταφοράς φορτίων. Πώληση, εγκατάσταση και τεχνική υποστήριξη γερανών και συναφών εξαρτημάτων. Πώληση, εγκατάσταση και τεχνική υποστήριξη hook loader, skip loader και lorry tipper bodies». Ο χώρος εφαρμογής του συστήματος είναι τα γραφεία της εταιρείας στην οδό Μεδούσης 2, Παντελής Κωρτ, Block B, 3ος όροφος, F301, P.O. Box 40693, 6306, Λάρνακα, Κύπρος.

5.3 Κατανάλωση νερού

Στα κεντρικά γραφεία της εταιρείας, το νερό προέρχεται από το δίκτυο του Δήμου Λάρνακας.

Το νερό που χρησιμοποιείται στα εργοτάξια της εταιρείας προέρχεται είτε από την υδατοπρομήθεια, είτε από γεωτρήσεις είτε από βυτιοφόρα και εξαρτάται σε μεγάλο βαθμό από τις διευκολύνσεις που υπάρχουν στην περιοχή του εργοταξίου και από τον πελάτη. Οι καταναλώσεις δεν μπορούν να υπολογιστούν επειδή όλα αναλαμβάνονται από τους κύριους εργολάβους των έργων ή τους ιδιοκτήτες των έργων. Στον πιο κάτω πίνακα φαίνεται η κατανάλωση νερού στα γραφεία της εταιρείας. Η περιβαλλοντική αυτή πλευρά αξιολογήθηκε ως ασήμαντη.

Πίνακας 3: Κατανάλωση νερού

<u>ΧΩΡΟΣ</u>	<u>ΠΗΓΗ</u>	<u>ΧΡΗΣΕΙΣ</u>	<u>ΠΟΣΟΤΗΤΑ</u>
Γραφεία	<ul style="list-style-type: none">Δίκτυο Δήμου Λάρνακας	<ul style="list-style-type: none">Χώροι υγιεινήςΚουζίνα	<ul style="list-style-type: none">38.54 m³ (27/10/2023 -18/11/2024)

5.4 Όμβρια νερά

Στο παρόν στάδιο, δεν υπάρχουν όμβρια νερά στην εταιρεία επειδή τα γραφεία της βρίσκονται στον 3^ο όροφο κτιρίου. Στα εργοτάξια της εταιρείας τα όμβρια νερά τυγχάνουν διαχείρισης ανάλογα με τις υπηρεσίες της κάθε περιοχής. Η περιβαλλοντική αυτή πλευρά αξιολογείται ως ασήμαντη.

5.5 Κατανάλωση ενέργειας

Στα κεντρικά γραφεία της εταιρείας, η ηλεκτρική ενέργεια προέρχεται από το δίκτυο της ΑΗΚ (Αρχή Ηλεκτρισμού Κύπρου). Η κατανάλωση για το 2024, οι πηγές κατανάλωσης καθώς επίσης και οι χρήσεις της ηλεκτρικής ενέργειας παρουσιάζονται στον πίνακα 4. Στα εργοτάξια της εταιρείας δεν καταναλώνεται καθόλου ηλεκτρική ενέργεια.

Πίνακας 4: Κατανάλωση ηλεκτρικής ενέργειας

<u>ΧΩΡΟΣ</u>	<u>ΠΗΓΗ</u>	<u>ΧΡΗΣΕΙΣ</u>	<u>ΚΑΤΑΝΑΛΩΣΗ</u>
Γραφεία	<ul style="list-style-type: none"> Δίκτυο ΑΗΚ 	<ul style="list-style-type: none"> Ηλεκτρονικός εξοπλισμός (Η/Υ, φωτοτυπική, κλπ.) Κλιματιστικά Φωτισμός Κουζίνα (ψυγείο, ψύκτης νερού, κλπ.) 	<ul style="list-style-type: none"> 6,981 kWh (12/12/2023 - 12/12/2024)

Η περιβαλλοντική αυτή πλευρά αξιολογήθηκε ως ασήμαντη.

5.6 Αγορές χαρτιού, μελανιών και τόνερ

Οι αγορές χαρτιού, μελανιών και τόνερ στην εταιρεία οφείλονται στην ετοιμασία και την εκτύπωση προσφορών, διαφόρων λογιστικών και άλλων εγγράφων. Συγκεκριμένα, οι ποσότητες χαρτιού και μελανιών - τόνερ που αγοράστηκαν για το έτος 2024 παρουσιάζονται στον πίνακα 5. Σημειώνεται ότι από το 2022 γίνεται καταμέτρηση του συνολικού αποθέματος που υπάρχει στην εταιρεία παρά ο αριθμός που αγοράστηκε. Η περιβαλλοντική αυτή πλευρά αξιολογήθηκε ως ασήμαντη.

Πίνακας 5: Αγορές χαρτιού και μελανιών - τόνερ

<u>ΧΩΡΟΣ</u>	<u>ΧΡΗΣΕΙΣ</u>	<u>ΑΓΟΡΕΣ</u>	
Γραφεία	<ul style="list-style-type: none"> Προσφορές Λογιστήριο Γραφείο (γενικά) 	Χαρτί A4	Μελάνια & τόνερ
		56,500 φύλλα	94 τεμάχια

5.7 Κατανάλωση καυσίμων

Η κατανάλωση καυσίμων στην εταιρεία αφορά τη διακίνηση των οχημάτων. Η προμήθεια καυσίμων για τα οχήματα γίνεται είτε μέσω πρατηρίων καυσίμων είτε από δεξαμενή καυσίμων που διατηρείται στο γκαράζ της εταιρείας. Ο πιο κάτω πίνακας παρουσιάζει την κατανάλωση καυσίμων (πετρέλαιο κίνησης και βενζίνη) για το 2024. Η περιβαλλοντική αυτή πλευρά αξιολογήθηκε ως σημαντική (βλέπε παράγραφο 7).

Πίνακας 6: Κατανάλωση καυσίμων

<u>Είδος καυσίμου</u>	<u>Μέσα κατανάλωσης</u>	<u>Κατανάλωση (lt) 2024</u>
Πετρέλαιο κίνησης	Οχήματα και φορτηγά	430,153.70
Βενζίνη	Οχήματα	10,193.89

5.8 Στερεά, υγρά και αέρια απόβλητα

Τα απόβλητα που προκύπτουν από τις εργασίες και δραστηριότητες της εταιρείας χωρίζονται με βάση τις πρόνοιες της Κυπριακής νομοθεσίας σε μη-επικίνδυνα και επικίνδυνα στερεά και υγρά απόβλητα.

5.8.1 Στερεά απόβλητα

Όλα τα στερεά απόβλητα (επικίνδυνα και μη) που προκύπτουν από τις εργασίες της εταιρείας παρουσιάζονται στον πίνακα 7.

Πίνακας 7: Στερεά απόβλητα

ΣΤΕΡΕΑ ΑΠΟΒΛΗΤΑ	ΧΑΡΑΚΤΗΡΙΣΜΟΣ	ΠΡΟΕΛΕΥΣΗ
Χαρτί	Μη-επικίνδυνα	• Γραφεία
Τόνερ φωτοτυπικής και φαξ	Μη-επικίνδυνα	
Μελάνια εκτυπωτών	Μη-επικίνδυνα	
Ηλεκτρονικός εξοπλισμός	Εξαρτάται από το είδος τους και τι ουσίες περιέχουν	
Μπαταρίες AA & AAA	Επικίνδυνα	
Στυλό, πλαστικά κλπ.	Μη επικίνδυνα	
Οικιακά απόβλητα	Μη επικίνδυνα	
Μηχανέλαια οχημάτων	Επικίνδυνα	• Οχήματα
Ελαστικά οχημάτων	Μη επικίνδυνα	
Μεταλλικά	Μη-επικίνδυνα	
Μπαταρίες / συσσωρευτές οχημάτων	Επικίνδυνα	
Χαρτοκιβώτια (συσκευασίες)	Μη - επικίνδυνα	• Γραφεία
Πλαστικές συσκευασίες	Μη - επικίνδυνα	
Νάilon συσκευασίες	Μη - επικίνδυνα	

Η εταιρεία εφαρμόζει πρόγραμμα διαχείρισης όλων των στερεών αποβλήτων που προκύπτουν από τις δραστηριότητες της, καλύπτοντας τα γραφεία της και τα εργοτάξια της (χώροι εργασίας των οχημάτων της).

Συγκεκριμένα η εταιρεία διασφαλίζει τη συλλογή και το διαχωρισμό όλων των στερεών αποβλήτων που προκύπτουν από τις εργασίες της ή υπερβολάβων της και την απόρριψη τους σε κάδους ανακύκλωσης ή την παράδοση τους σε αδειούχους διαχειριστές αποβλήτων ως εξής (περισσότερες πληροφορίες για τους διαχειριστές παρουσιάζονται στο κεφάλαιο 9 της παρούσας δήλωσης):

- Απόβλητα συσκευασιών γραφείων - διαχωρίζονται σε ξεχωριστούς καλάθους και απορρίπτονται σε κάδους της αδειούχας εταιρείας Green Dot.
- Χαρτί και χαρτόνια γραφείων - διαχωρίζονται σε ξεχωριστούς καλάθους και απορρίπτονται σε κάδους της αδειούχας εταιρείας Green Dot.
- Μπαταρίες από τα οχήματα της εταιρείας (Κωδικός αποβλήτου: 16 06 01) - κατά το 2024 δεν παραδόθηκαν ποσότητες του συγκεκριμένου αποβλήτου στον αδειούχο διαχειριστή «L.D.D. Scrap Metal Ltd».
- Μπαταρίες συσκευών AA & AAA (Κωδικός αποβλήτου: 20 01 33) - κατά το 2024 δεν παραδόθηκαν ποσότητες του συγκεκριμένου αποβλήτου στον αδειούχο διαχειριστή «IESC».
- Παλαιά μέταλλα από το συνεργείο της εταιρείας (Κωδικός αποβλήτου: 17 04 05) - κατά το 2024 παραδόθηκαν 12,075 κιλά στον αδειούχο διαχειριστή «L.D.D. Scrap Metal Ltd».
- Χρησιμοποιημένα μηχανέλαια από τα οχήματα της εταιρείας (Κωδικός αποβλήτου: 13 02 05) - κατά το 2024 παραδόθηκαν 4,150 κιλά στον αδειούχο διαχειριστή αποβλήτων «Interrefine Fuels Ltd».
- Χρησιμοποιημένα φίλτρα μηχανελαιών από τα οχήματα της εταιρείας (Κωδικός αποβλήτου: 16 01 07) - κατά το 2024 παραδόθηκαν 1203 κιλά στον αδειούχο διαχειριστή αποβλήτων «IESC».
- Απορροφητικά πανιά με μηχανέλαια και επικίνδυνες ουσίες (Κωδικός αποβλήτου: 15 02 02) ή ρυπασμένες από έλαια συσκευασίες (Κωδικός αποβλήτου: 15 01 10) - κατά το 2024 παραδόθηκαν 489 κιλά και 315 κιλά αντίστοιχα στον αδειούχο διαχειριστή αποβλήτων «IESC».
- Χρησιμοποιημένα / παλαιά ελαστικά από τα οχήματα της εταιρείας:
 - ο Από την εταιρεία δεν παραδόθηκαν απόβλητα της κατηγορίας αυτής για ανακύκλωση.
 - ο Από τους εξωτερικούς συνεργάτες της εταιρείας παραδόθηκαν 270 παλαιά ελαστικά.
- Χρησιμοποιημένα μελάνια εκτυπωτών (Κωδικός αποβλήτου: 08 03 17) - κατά το 2023 παραδόθηκαν 28 κιλά στην αδειούχα εταιρεία διαχείρισης αποβλήτων «IESC».
- Απόβλητα ηλεκτρονικού εξοπλισμού - Η εταιρεία συνεργάζεται με την αδειούχα εταιρεία διαχείρισης αποβλήτων Weee Cyprus. Κατά το 2024 δεν παραδόθηκαν απόβλητα της κατηγορίας αυτής για ανακύκλωση.

Παρόλο που η εταιρεία (ως επίσης και οι εξωτερικοί της συνεργάτες) συμμορφώνονται πλήρως με τη σχετική νομοθεσία, η περιβαλλοντική αυτή πλευρά αξιολογήθηκε ως σημαντική λόγω των μεγάλων ποσοτήτων αποβλήτων που προκύπτουν, ιδιαίτερα από τις συντηρήσεις των οχημάτων.

Η εταιρεία, ως παραγωγός επικινδύνων αποβλήτων, έχει εγγραφεί στο Ηλεκτρονικό Μητρώο Αποβλήτων του Τμήματος Περιβάλλοντος και υποβάλλει ετήσια στοιχεία αναφορικά με τα παραγόμενα επικίνδυνα απόβλητα. Τα στοιχεία για το 2024 έχουν υποβληθεί κανονικά.

5.8.2 Υγρά απόβλητα

Όλα τα υγρά απόβλητα που προκύπτουν από τα γραφεία της εταιρείας χαρακτηρίζονται ως μη-επικίνδυνα και αφορούν τους χώρους υγιεινής και την κουζίνα στα γραφεία. Τα υγρά αυτά απόβλητα καταλήγουν στο κεντρικό αποχετευτικό σύστημα Λάρνακας. Στα εργοτάξια της εταιρείας δεν προκύπτουν καθόλου υγρά απόβλητα. Η περιβαλλοντική αυτή πλευρά αξιολογήθηκε ως ασήμαντη.

5.8.3 Αέρια απόβλητα / ρύποι

Τα αέρια απόβλητα που προκύπτουν ή / και μπορεί να προκύψουν από τις δραστηριότητες της εταιρείας και το είδος τους παρουσιάζονται στον πίνακα 8.

Πίνακας 8: Αέριες εκπομπές

ΔΙΕΡΓΑΣΙΑ / ΧΩΡΟΙ	ΑΕΡΙΑ ΑΠΟΒΛΗΤΑ	Μέθοδος ελέγχου
Οχήματα	<ul style="list-style-type: none"> • CO (Μονοξείδιο του Άνθρακα) • Ισοδύναμο CO₂ = 1,176,359.8 kg • NO_x = 127.90 kg • PM = 6.28 kg • SO₂ = 0.11 kg • Υδρογονάνθρακες 	Οχήματα: Η ποιότητα των ρύπων της εταιρείας από τα οχήματα, ελέγχεται από τους τεχνικούς ελέγχους Μ.Ο.Τ. στους οποίους επιβάλλεται να περνούν. Σε περίπτωση μη-συμμόρφωσης, δεν εκδίδεται το σχετικό πιστοποιητικό ελέγχου έως ότου συμμορφωθεί.
Συστήματα κλιματισμού στα κεντρικά γραφεία	<ul style="list-style-type: none"> • Φθοριούχα αέρια και αέρια θερμοκηπίου (R 410A) 	Η συντήρηση των συστημάτων κλιματισμού διενεργείται από τον Σίμο Βιολάρη ο οποίος κατέχει τη σχετική άδεια από το Τμήμα Περιβάλλοντος.
Συστήματα κλιματισμού στα οχήματα της εταιρείας	<ul style="list-style-type: none"> • Φθοριούχα αέρια και αέρια θερμοκηπίου 	Η συντήρηση των συστημάτων κλιματισμού διενεργείται από τον Κώστα Ζαννέτη ο οποίος κατέχει τη σχετική άδεια από την Ηλεκτρομηχανολογική Υπηρεσία.

Για τον υπολογισμό του ισοδύναμου CO₂ στον Πίνακα 6, υπολογίζεται το CO₂ από τα πετρελαιοκίνητα και βενζινοκίνητα οχήματα καθώς και το CO₂ από την κατανάλωση ηλεκτρικού ρεύματος. Η ποσότητα ισοδύναμου CO₂ (equivalent) που εκπέμπεται στην ατμόσφαιρα έχει υπολογιστεί με βάση φόρμουλας που έχει

εκδώσει το Πανεπιστήμιο Exeter της Αγγλίας (σε καύση 1 λίτρου πετρελαίου παράγονται 2,68 κιλά ισοδύναμου CO₂ ενώ σε καύση 1 λίτρου βενζίνης παράγονται 2,31 κιλά ισοδύναμου CO₂) λαμβάνοντας υπόψη τις καταναλώσεις καυσίμων από τον Πίνακα 6. Στον υπολογισμό του ισοδύναμου CO₂ συμπεριλαμβάνεται και το CO₂ που εκπέμπεται από την κατανάλωση ηλεκτρικής ενέργειας. Ο συντελεστής μετατροπής για την ηλεκτρική ενέργεια δόθηκε από τον προμηθευτή ΑΗΚ για το έτος 2023, ο οποίος είναι 626.78 g CO₂/kWh.

Η ποσότητα NO_x και PM που εκπέμπεται στην ατμόσφαιρα έχει υπολογιστεί με βάση τη φόρμουλα που παρέχουν οι ευρωπαϊκές προδιαγραφές για εκπομπές των μηχανών EURO 3, 4, 5 και 6 (ανάλογα με την προδιαγραφή η μηχανή εκπέμπει διαφορετική ποσότητα, η οποία πολλαπλασιάζεται με τα Km που διανύει το όχημα), (για τα φορτηγά δεν ήταν δυνατή η εφαρμογή μεθοδολογίας για SO₂) (<https://www.rac.co.uk/drive/advice/emissions/euro-emissions-standards/>).

Αντίστοιχα για τους γερανούς, χρησιμοποιήθηκε η μεθοδολογία που έχει εκδώσει η Tetrattech στην έρευνα της Air emission calculation and methodology του 2014 (λαμβάνει υπόψη την υποδύναμη της μηχανής και τις ώρες λειτουργίας της). Η ποσότητα των αερίων θερμοκηπίου NO_x, PM και SO₂ δεν συμπεριλαμβάνει τις ποσότητες που εκπέμπονται από τα μικρά οχήματα.

Εκπομπές άλλων αερίων θερμοκηπίου όπως π.χ. CH₄, N₂O, HFCs, PFCs και SF₆ δεν προκύπτουν κατά την δραστηριότητα της εταιρείας.

Παρόλο που η εταιρεία συμμορφώνεται πλήρως με τη σχετική νομοθεσία, η περιβαλλοντική αυτή πλευρά αξιολογήθηκε ως σημαντική λόγω των μεγάλων καταναλώσεων καυσίμων από τα οχήματα της εταιρείας και την κατ' επέκταση μεγάλη ποσότητα εκπεμπόμενων αερίων ρύπων.

5.9 Χημικές ουσίες και άλλα επικίνδυνα υλικά

Τα χημικά που χρησιμοποιούνται στην εταιρεία αφορούν την καθαριότητα των χώρων (στα γραφεία) και τη συντήρηση των οχημάτων. Τα χημικά αυτά τυγχάνουν διαχείρισης σύμφωνα με την παράγραφο 5.8.1. Η περιβαλλοντική αυτή πλευρά αξιολογήθηκε ως ασήμαντη.

5.10 Οχληρία (θόρυβος, δονήσεις)

Αναφορικά με το γραφείο της εταιρείας, αυτό δεν προκαλεί οποιαδήποτε οχληρία στους περιόικους λόγω της φύσης των εργασιών.

Αναφορικά τώρα με τα οχήματα της, η οχληρία που προκαλούν αφορά:

- Τη διακίνηση τους σε δημόσιους δρόμους
- Την εκτέλεση της εργασίας στα εργοτάξια ή τους χώρους εργασίας.

Και στις 2 πιο πάνω περιπτώσεις, η οχληρία που προκαλούν είναι στα προβλεπόμενα πλαίσια. Εξάλλου, εάν η οχληρία υπερβαίνει τα πλαίσια, τότε η αστυνομία ή ο πελάτης ή ο εργολάβος του έργου θα το επισημάνει απαιτώντας διορθωτικές. Μέχρι σήμερα δεν έχει προκύψει κανένα σχετικό παράπονο. Η περιβαλλοντική αυτή πλευρά αξιολογήθηκε ως ασήμαντη.

5.11 Βιοποικιλότητα

Τα γραφεία της εταιρείας βρίσκονται σε κατοικημένη περιοχή κοντά στο Λιμάνι Λάρνακας (147 m²). Η φύση των εργασιών της εταιρείας (και στα γραφεία αλλά και κατά τις μεταφορές) δεν προκαλούν καμία επίπτωση στη βιοποικιλότητα της περιοχής. Η περιβαλλοντική αυτή πλευρά αξιολογήθηκε ως ασήμαντη.

5.12 Κύκλος ζωής υποδομής, προϊόντων και υπηρεσιών

Το τέλος του κύκλου ζωής του γκαράζ αφορά τον τερματισμό της λειτουργίας του και η επαναφορά του χώρου στην αρχική του κατάσταση. Αυτό θα καθοριστεί στην άδεια κατεδάφισης που θα εκδοθεί από την αρμόδια αρχή ως επίσης και σε πρόγραμμα διαχείρισης αποβλήτων το οποίο θα ετοιμαστεί στα πλαίσια της άδειας κατεδάφισης.

Το τέλος του κύκλου ζωής των υπηρεσιών μεταφοράς και ανύψωσης αφορά την ολοκλήρωση της παροχής της κάθε υπηρεσίας.

Το τέλος του κύκλου ζωής του εξοπλισμού και των μηχανημάτων αφορά το στάδιο όπου αυτά θεωρούνται ακατάλληλα προς χρήση με αποτέλεσμα την παύση της λειτουργίας τους, την ενημέρωση της αρμόδιας αρχής (αφορά οχήματα μόνο) και την παράδοση τους σε αδειούχο διαχειριστή αποβλήτων.

5.13 Περιβαλλοντικές πλευρές από έκτακτες ή μη-κανονικές συνθήκες

Άμεσες περιβαλλοντικές πλευρές και επιπτώσεις που προκύπτουν εντός του πεδίου εφαρμογής από τη λειτουργία της εταιρείας πιθανόν να προκύψουν από έκτακτες ή μη-κανονικές συνθήκες όπως:

- Ατύχημα οχήματος μεταφοράς ή ανύψωσης και διαρροή χημικών ουσιών από τα οχήματα (π.χ. μηχανέλαια, ψυκτικό αέριο κλπ.) ή το μεταφερόμενο φορτίο (Σημαντική πλευρά).
- Βλάβη οχήματος μεταφοράς ή ανύψωσης και διαρροή χημικών ουσιών (π.χ. μηχανέλαια, ψυκτικό αέριο κλπ.) (Σημαντική πλευρά).
- Πρόκληση φωτιάς στο όχημα ή στο μεταφερόμενο φορτίο (Σημαντική πλευρά).
- Πρόκληση φωτιάς στα γραφεία της εταιρείας (Ασήμαντη πλευρά).

Για όλες τις πιο πάνω περιβαλλοντικές πλευρές και επιπτώσεις, έχει ετοιμαστεί σχέδιο δράσης για αντιμετώπιση έκτακτων περιστατικών στο οποίο περιγράφονται

όλες οι απαιτούμενες ενέργειες για χειρισμό και έλεγχο τους. Επίσης, όλο το προσωπικό έχει εκπαιδευτεί σχετικά και συμμετέχει σε ασκήσεις ετοιμότητας.

Εκτός από τις πιο πάνω άμεσες περιβαλλοντικές πλευρές και επιπτώσεις, υπάρχουν και έμμεσες περιβαλλοντικές πλευρές οι οποίες σχετίζονται με τους εξωτερικούς συνεργάτες μεταφορείς, τους εξωτερικούς συνεργάτες συντηρητές και το συνεργείο της εταιρείας:

- Ατύχημα οχήματος μεταφοράς ή ανύψωσης εξωτερικών συνεργατών μεταφορέων και διαρροή χημικών ουσιών από τα οχήματα (π.χ. μηχανέλαια, ψυκτικό αέριο κλπ.) ή το μεταφερόμενο φορτίο (Σημαντική πλευρά).
- Βλάβη οχήματος μεταφοράς ή ανύψωσης εξωτερικών συνεργατών μεταφορέων και διαρροή χημικών ουσιών (π.χ. μηχανέλαια, ψυκτικό αέριο κλπ.) (Σημαντική πλευρά).
- Διαρροή χημικών ουσιών από την αποθήκευση χρησιμοποιημένων μηχανέλαιων και καυσίμων στο συνεργείο της εταιρείας (Σημαντική πλευρά).
- Πρόκληση φωτιάς - αφορά τα οχήματα των συνεργατών μεταφορέων, τα υποστατικά των συνεργατών συντηρητών και το συνεργείο της εταιρείας (Σημαντική πλευρά).

Η αξιολόγηση της κάθε περιβαλλοντικής πλευράς παρουσιάζεται στην παρένθεση δίπλα. Για τις σημαντικές πλευρές καθορίστηκαν στόχοι βελτίωσης στο κεφάλαιο 7 της παρούσας δήλωσης.

5.14 Έμμεσες περιβαλλοντικές πλευρές

Οι έμμεσες περιβαλλοντικές πλευρές και επιπτώσεις που προκύπτουν εντός του πεδίου εφαρμογής από τη λειτουργία της εταιρείας προκύπτουν από τους υπεργολάβους συντηρητές της εταιρείας, από την εκτέλεση εργασιών ανύψωσης και μεταφοράς φορτίων από τους συνεργάτες της και το συνεργείο της.

Υπεργολάβοι συντηρητές ή συνεργάτες

Οι σημαντικές περιβαλλοντικές πλευρές και επιπτώσεις που προκύπτουν από τους υπεργολάβους συντηρητές ή συνεργάτες της εταιρείας σχετίζονται με:

- Την παραγωγή αποβλήτων από τις συντηρήσεις των οχημάτων.
- Την εκπομπή αέριων ρύπων (όσοι ασχολούνται με τη βαφή των οχημάτων).
- Έκτακτες ή μη-κανονικές συνθήκες (βλέπε παράγραφο 5.12).

Για να διασφαλίσει τα πιο πάνω ζητήματα (εάν και εφόσον προκύψουν), η εταιρεία εξασφαλίζει σχετικά αποδεικτικά ορθής περιβαλλοντικά διαχείρισης των αποβλήτων που προκύπτουν. Αναφορικά με τα βαφεία, εάν και εφόσον προκύψει η ανάγκη, η εταιρεία θα εξασφαλίσει εκ των προτέρων από τον εξωτερικό

συνεργάτη βαφέα τη σχετική άδεια ρύπων. Επίσης, σε περίπτωση έναρξης συνεργασίας με νέο προμηθευτή / υπεργολάβο, θα διασφαλιστεί η προσκόμιση από μέρους του όλων των σχετικών αποδεικτικών πριν την έναρξη της συνεργασίας.

Συνεργάτες παροχής εξοπλισμού/μεταφορείς

Οι σημαντικές περιβαλλοντικές πλευρές και επιπτώσεις που προκύπτουν από τους υπεργολάβους μεταφορείς της εταιρείας σχετίζονται με την παραγωγή αποβλήτων από τις συντηρήσεις των οχημάτων τους. Στα πλαίσια αυτά, η εταιρεία έχει εξασφαλίσει σχετικές βεβαιώσεις από τους εξωτερικούς της συνεργάτες μεταφορείς για ορθή περιβαλλοντικά διαχείριση των αποβλήτων που προκύπτουν.

Επιπρόσθετες σημαντικές περιβαλλοντικές πλευρές έχουν αναγνωρισθεί στην παράγραφο 5.12 και οι οποίες αφορούν έκτακτες ή μη-κανονικές συνθήκες.

Συνεργείο εταιρείας

Οι σημαντικές περιβαλλοντικές πλευρές και επιπτώσεις που προκύπτουν από το συνεργείο της εταιρείας αφορούν:

- Την παραγωγή αποβλήτων από τις συντηρήσεις των οχημάτων.
- Την παραγωγή υγρών αποβλήτων από το πλύσιμο οχημάτων.
- Την αποθήκευση και χρήση χημικών ουσιών και καυσίμων.
- Έκτακτες ή μη-κανονικές συνθήκες (βλέπε παράγραφο 5.12).

Για αντιμετώπιση των πιο πάνω ζητημάτων, η εταιρεία έχει προβεί στις πιο κάτω ενέργειες:

- Για τα απόβλητα, έχει εξασφαλίσει σχετικά αποδεικτικά ορθής περιβαλλοντικά διαχείρισης τους.
- Για τα υγρά απόβλητα, η εταιρεία έχει κατασκευάσει σύστημα συλλογής τους με διαχωριστήρα και επαναχρησιμοποίησης τους.
- Για τη δεξαμενή πετρελαίου 15 τόνων, η εταιρεία έχει εξασφαλίσει άδεια αποθήκευσης πετρελαιοειδών από το Τμήμα Επιθεώρησης Εργασίας με αριθμό άδειας 4852 με ημερομηνία λήξης 23/04/26.
- Για τη δεξαμενή χρησιμοποιημένων μηχανέλαιων έχει διασφαλίσει την κατασκευή της με διπλό τοίχωμα (τύπου «jacket») για αποτροπή οποιασδήποτε πιθανής διαρροής στο έδαφος ή το υπέδαφος.

5.15 Σχέδιο δράσης για αντιμετώπιση έκτακτων περιβαλλοντικών περιστατικών

Η εταιρεία μας έχει αναγνωρίσει όλες τις ενδεχόμενες καταστάσεις εκτάκτου ανάγκης και ενδεχόμενων ατυχημάτων που μπορεί να έχουν επίπτωση στο περιβάλλον και ετοιμάσαμε σχετικά σχέδια δράσης για αντιμετώπιση τους. Επίσης, η εταιρεία μας, όπου κρίνει αναγκαίο, προγραμματίζει σε τακτά χρονικά

διαστήματα όπως δοκιμάζει αυτά τα σχέδια δράσης πραγματοποιώντας ασκήσεις ετοιμότητας. Κατά το 2024 διενήργησε τις ακόλουθες ασκήσεις εκτάκτων περιστατικών τις οποίες έχει καταγράψει σε σχετικά πρακτικά:

- Γραφεία εταιρείας (σενάριο φωτιάς και εκκένωσης) - 29/1/2024.
- Μηχανουργείο εταιρείας (σενάριο φωτιάς και εκκένωσης) - 20/1/2024 και 27/1/2024.
- Οδηγοί εταιρείας - διάφορες εκπαιδεύσεις τύπου άσκησης σε θέματα αντιμετώπισης διαρροών επικινδύνων ουσιών και χρήσης απορροφητικών υλικών.

6. ΠΕΡΙΒΑΛΛΟΝΤΙΚΗ ΕΠΙΔΟΣΗ

Μετά τη συλλογή διαφόρων στοιχείων, η εταιρεία μας αποφάσισε να καθορίσει δείκτες περιβαλλοντικής επίδοσης έτσι ώστε να μπορεί να συγκρίνει τα διάφορα στοιχεία εξάγοντας σημαντικά συμπεράσματα σχετιζόμενα με την περιβαλλοντική της επίδοση. Συγκεκριμένα, αποφάσισε όπως διαιρεί τα αποτελέσματα καταναλώσεων που εξάγει με τον αριθμό των εργαζομένων (60) εντός του πεδίου εφαρμογής και με τον κύκλο εργασιών του 2024 (€11,600,000).

Πιο κάτω (πίνακας 9), παρουσιάζονται τα αποτελέσματα για τα έτη 2022, 2023 και 2024.

Πίνακας 9: Περιβαλλοντικοί δείκτες επίδοσης ετών 2022, 2023 και 2024

Α/Α	ΕΙΔΟΣ	ΔΕΙΚΤΕΣ ΕΠΙΔΟΣΗΣ							
		(ΚΑΤΑΝΑΛΩΣΕΙΣ / ΑΡ. ΕΡΓΑΖΟΜΕΝΩΝ)	(ΚΑΤΑΝΑΛΩΣΕΙΣ / ΑΡ. ΕΡΓΑΖΟΜΕΝΩΝ)	(ΚΑΤΑΝΑΛΩΣΕΙΣ / ΑΡ. ΕΡΓΑΖΟΜΕΝΩΝ)	ΣΥΓΚΡΙΣΗ %	(ΚΑΤΑΝΑΛΩΣΕΙΣ / ΚΥΚΛΟ ΕΡΓΑΣΙΩΝ)	(ΚΑΤΑΝΑΛΩΣΕΙΣ / ΚΥΚΛΟ ΕΡΓΑΣΙΩΝ)	(ΚΑΤΑΝΑΛΩΣΕΙΣ / ΚΥΚΛΟ ΕΡΓΑΣΙΩΝ)	ΣΥΓΚΡΙΣΗ %
		2022	2023	2024	2024/2023	2022	2023	2024	2024/2023
1	Νερό υδατοπρομήθειας (κυβικά)	0.551724	0.615322581	0.642333333	4.39	0.0000045	4.28652E-06	3.32241E-06	-22.49
2	Ηλεκτρική ενέργεια (MWh)	0.129310	0.136274194	0.11635	-14.62	0.0000011	9.49326E-07	6.0181E-07	-36.61
3	Αγορές χαρτιού (αριθμός φύλλων)*	1448.275862	1169.354839	941.6666667	-19.47	0.0000118	0.008146067	0.00487069	-40.21
4	Αγορές μελανιών/τόνερ (αριθμός)	3.034483	3.612903226	1.566666667	-56.64	0.0000000	2.51685E-05	8.10345E-06	-67.80
5	Πετρέλαιο οχημάτων (τόνοι)	5.363054	5.672690323	7.169228333	26.38	0.0000439	3.95176E-05	3.70822E-05	-6.16
6	Βενζίνη οχημάτων (τόνοι)	-	0.179381774	0.169898167	-5.29	-	1.24963E-06	8.78784E-07	-29.68
7	Σύνολο καύσιμα (τόνοι)	5.363053966	5.852072097	7.3391265	25.41	4.38695E-05	4.07672E-05	3.7961E-05	-6.88
8	Ισοδύναμο CO ₂ από πετρελαιοκίνητα οχήματα (τόνοι)	14.37298463	15.20281006	19.21353193	26.38	0.00011757	0.000105907	9.93803E-05	-6.16
9	Ισοδύναμο CO ₂ από βενζινοκίνητα οχήματα (τόνοι)	-	0.414371898	0.392464765	-5.29	-	2.88664E-06	2.02999E-06	-29.68
10	Ισοδύναμο CO ₂ από οχήματα και ηλεκτρική ενέργεια (τόνοι)	14.372985	15.7025959	19.67892255	25.32	0.0001176	0.000109389	0.000101788	-6.95
11	Μέταλλα προς ανακύκλωση (τόνοι)	0.248707	0.353709677	0.20125	-43.10	0.0000020	2.46404E-06	1.04095E-06	-57.75
12	Μπαταρίες προς ανακύκλωση (τόνοι)	0.000000	0.023306452	0	-100.00	0.0000000	1.6236E-07	0	-100.00
13	Μηχανέλαια προς ανακύκλωση (τόνοι)	0.075000	0.069354839	0.069166667	-0.27	0.0000006	4.83146E-07	3.57759E-07	-25.95
14	Ελαστικά προς ανακύκλωση (αριθμός)	0.000000	0	0	-	0.0000000	0	0	-

15	Βιοποικιλότητα (m ²) • Γραφεία - 147	2.534483	2.370967742	2.45	3.33	0.0000000	1.65169E-05	1.26724E-05	-23.28
16	Απορροφητικά πανιά, φίλτρα μηχανέλαιων προς ανακύκλωση και συσκευασίες ρυπασμένες από έλαια (τόνοι)**	0.025690	0.036451613	0.03345	-8.23	0.0000002	2.53933E-07	1.73017E-07	-31.86
17	SO ₂ (tn)	0.000001	9.67742E-07	1.83333E-06	89.44	0.0000000	6.74157E-12	9.48276E-12	40.66
18	NO _x (tn)	0.002012	0.001550645	0.002131667	37.47	0.0000000	1.08022E-08	1.10259E-08	2.07
19	PM (tn)	0.000127	7.37097E-05	0.000104667	42.00	0.0000000	5.13483E-10	5.41379E-10	5.43

*Λήφθηκε υπόψη το συνολικό απόθεμα που υπάρχει στην εταιρεία και όχι ο αριθμός αγοράς χαρτιού.

**Από το 2023 συμπεριλαμβάνονται στην μέτρηση και οι ρυπασμένες συσκευασίες από έλαια.

7. ΑΞΙΟΛΟΓΗΣΗ ΠΕΡΙΒΑΛΛΟΝΤΙΚΩΝ ΣΚΟΠΩΝ ΚΑΙ ΣΤΟΧΩΝ 2024

Μετά την αξιολόγηση των δεικτών επίδοσης για τα έτη 2022, 2023 και 2024 (κεφάλαιο 6), προκύπτουν τα πιο κάτω αποτελέσματα των στόχων που καθορίστηκαν για το έτος 2024:

A/A	Πλευρά	Σκοπός	Στόχος*	Αποτέλεσμα
1	Κατανάλωση πετρελαίου από τα οχήματα της εταιρείας και κατ' επέκταση η εκπομπή αέριων ρύπων	Εξοικονόμηση πετρελαίου	Διατήρηση της κατανάλωσης πετρελαίου στα ίδια επίπεδα με το 2023	Είχαμε μείωση της κατανάλωσης κατά 6.16% σε σχέση με τον κύκλο εργασιών. (βλέπε πίνακα 9). Αυτό παρατηρήθηκε λόγω της καλύτερης οργάνωσης και διαχείρισης των εργασιών.
2	Παραγωγή αποβλήτων από τις συντηρήσεις των οχημάτων (εξωτερικοί συνεργάτες συντηρητές και το συνεργείο της εταιρείας)	Προστασία του εδάφους και του υπεδάφους	0 περιστατικά μη ορθής εναπόθεσης στο συνεργείο της εταιρείας	Όλα τα απόβλητα που προέκυψαν κατά τις εργασίες της εταιρείας έτυχαν διαχείρισης σύμφωνα με τη νομοθεσία και τηρήθηκαν σχετικά αρχεία.
			0 διαρροές από τη δεξαμενή χρησιμοποιημένων μηχανέλαιων	
3	Διαρροή χημικών ουσιών λόγω βλάβης ενός οχήματος της εταιρείας κατά την εκτέλεση της εργασίας του	Προστασία του εδάφους και του υπεδάφους	0 διαρροές	Επιτεύχθηκε, δεν είχαμε καθόλου διαρροές.
4	Πρόκληση φωτιάς - αφορά το συνεργείο της εταιρείας.	Προστασία της ατμόσφαιρας	0 περιστατικά φωτιάς	Επιτεύχθηκε, δεν είχαμε καθόλου περιστατικά φωτιάς.

*Όλοι οι πιο πάνω στόχοι είναι σε σχέση με τον κύκλο εργασιών.

8. ΠΕΡΙΒΑΛΛΟΝΤΙΚΟΙ ΣΚΟΠΟΙ ΚΑΙ ΣΤΟΧΟΙ 2025

Μετά την αξιολόγηση των περιβαλλοντικών πλευρών και επιπτώσεων και την αξιολόγηση των δεικτών επίδοσης για τα έτη 2022, 2023 και 2024 και τον στόχων για το 2024 (κεφάλαια 5, 6 και 7), αποφασίστηκαν οι πιο κάτω περιβαλλοντικοί στόχοι για το έτος 2025 σε σχέση με τις σημαντικές πλευρές που έχουν αναγνωρισθεί. Σημειώνεται ότι προς το παρόν στάδιο καθορίστηκαν στόχοι για περιβαλλοντικές πλευρές οι οποίες πέτυχαν βαθμολογία 10 (οι ψηλότερες) και για την κατανάλωση καυσίμων από τα οχήματα της εταιρείας (βαθμολογήθηκε με 8), (βλέπε Παράρτημα Α Μελέτης Περιβαλλοντικής Διαχείρισης):

Α/ Α	Πλευρά	Σκοπός	Στόχος*	Πρόγραμμα δράσης		
				Ενέργειες	Υλοποίηση	
					Χρόνος	Υπεύθυνος
1	Κατανάλωση πετρελαίου από τα οχήματα της εταιρείας και κατ' επέκταση η εκπομπή αέριων ρύπων	Εξοικονόμηση πετρελαίου	Διατήρηση της κατανάλωσης πετρελαίου στα ίδια επίπεδα με το 2024	Καλή και έγκαιρη συντήρηση οχημάτων	Συνεχής	Στ. Σουλής & οδηγοί
				Να αποτελείται ο στόλος των οχημάτων από καινούρια οχήματα και να ανανεώνεται συνεχώς (όπου είναι εφικτό)	Συνεχής	Ηλίας Σουλής
				Να αποφεύγονται οι άσκοπες κινήσεις των οχημάτων	Συνεχής	Στ. Σουλής & οδηγοί
				Να διασφαλίζεται ότι τα οχήματα δεν φορτώνονται πέραν των καθορισμένων φορτίων	Συνεχής	Στ. Σουλής & οδηγοί
				Όταν δεν είναι σε κίνηση, να μην είναι σε λειτουργία οι κινητήρες	Συνεχής	Οδηγοί
				Να διατηρηθούν οι ίδιες χρεώσεις με το 2023	Συνεχής	Διεύθυνση
2	Παραγωγή αποβλήτων από τις συντηρήσεις των οχημάτων (εξωτερικοί συνεργάτες συντηρητές και το συνεργείο της εταιρείας)	Προστασία του εδάφους και του υπεδάφους	0 περιστατικά μη ορθής εναπόθεσης αποβλήτων στο συνεργείο της εταιρείας	Εκπαίδευση προσωπικού	12/2025	Άντρη Σουλή
				Έλεγχος ορθής τήρησης της διαδικασίας	Κάθε 3 μήνες	Επιτροπή ασφάλειας, υγείας & περιβάλλοντος
			0 διαρροές από τη δεξαμενή	Να διασφαλίζεται ότι τηρείται η ορθή διαδικασία στο χώρο	Κάθε 3 μήνες	Επιτροπή ασφάλειας, υγείας

			χρησιμοποιημένων μηχανέλαιων			& περιβάλλοντος
				Εκπαίδευση προσωπικού στο σχέδιο δράσης για έκτακτα περιστατικά	12/2025	Στέφανος Σουλής
3	Διαρροή χημικών ουσιών λόγω βλάβης ενός οχήματος της εταιρείας κατά την εκτέλεση της εργασίας του	Προστασία του εδάφους και του υπεδάφους	0 διαρροές	Να διασφαλίζεται ότι τηρείται η ορθή διαδικασία στο χώρο	Κάθε 3 μήνες	Επιτροπή ασφάλειας, υγείας & περιβάλλοντος
				Εκπαίδευση προσωπικού στο σχέδιο δράσης για έκτακτα περιστατικά	12/2025	Στέφανος Σουλής
4	Πρόκληση φωτιάς - αφορά το συνεργείο της εταιρείας.	Προστασία της ατμόσφαιρας	0 περιστατικά φωτιάς	Να διασφαλίζεται ότι τηρούνται οι ορθές διαδικασίες πυροπροστασίας στο συνεργείο της εταιρείας π.χ. χώρος αλλαγής λαδιών, παρουσία και συντήρηση πυροσβεστήρων, καταλληλότητα αποθήκευσης και χρήσης εύφλεκτων ουσιών κλπ.	Κάθε 3 μήνες	Επιτροπή ασφάλειας, υγείας & περιβάλλοντος
				Εκπαίδευση προσωπικού στο σχέδιο δράσης για έκτακτα περιστατικά	12/2025	Στέφανος Σουλής

*Όλοι οι πιο πάνω στόχοι είναι σε σχέση με τον κύκλο εργασιών

9. ΠΕΡΙΒΑΛΛΟΝΤΙΚΗ ΕΠΙΔΟΣΗ ΣΕ ΣΧΕΣΗ ΜΕ ΤΙΣ ΝΟΜΟΘΕΤΙΚΕΣ ΑΠΑΙΤΗΣΕΙΣ

Σε ετήσια βάση, διενεργείται αξιολόγηση της συμμόρφωσης με τις περιβαλλοντικές και άλλες απαιτήσεις οι οποίες αφορούν την εταιρεία και τηρούνται σχετικά αρχεία.

Το αποτέλεσμα της αξιολόγησης αυτής είναι ότι η εταιρεία συμμορφώνεται πλήρως με τις νομικές και άλλες απαιτήσεις που την αφορούν.

Πιο συγκεκριμένα:

Υγρά απόβλητα – τα υγρά απόβλητα των γραφείων της εταιρείας χαρακτηρίζονται ως μη-επικίνδυνα μιας και δεν διαφέρουν από τα οικιακά, καταλήγουν στο κεντρικό αποχετευτικό σύστημα Λάρνακας, άρα δεν απαιτείται η οποιαδήποτε υποβολή αίτησης για εξασφάλιση άδειας απόρριψης αποβλήτων. Στα εργοτάξια της εταιρείας δεν προκύπτουν καθόλου υγρά απόβλητα.

Στερεά και επικίνδυνα απόβλητα – η εταιρεία εφαρμόζει αποτελεσματικό σύστημα διαχείρισης όλων των στερεών και επικινδύνων αποβλήτων που προκύπτουν από τις δραστηριότητές της. Συγκεκριμένα πράττει τα ακόλουθα:

- Απόβλητα συσκευασιών γραφείων – διαχωρίζονται σε ξεχωριστούς καλάθους και απορρίπτονται σε κάδους της αδειούχας εταιρείας Green Dot.
- Χαρτί και χαρτόνια γραφείων – διαχωρίζονται σε ξεχωριστούς καλάθους και απορρίπτονται σε κάδους της αδειούχας εταιρείας Green Dot.
- Μπαταρίες από τα οχήματα της εταιρείας (Κωδικός αποβλήτου: 16 06 01) – κατά το 2023 δεν παραδόθηκαν ποσότητες του συγκεκριμένου αποβλήτου στον αδειούχο διαχειριστή «L.D.D. Scrap Metal Ltd».
- Μπαταρίες συσκευών AA & AAA (Κωδικός αποβλήτου: 20 01 33) – κατά το 2024 δεν παραδόθηκαν ποσότητες του συγκεκριμένου αποβλήτου στον αδειούχο διαχειριστή «IESC».
- Παλαιά μέταλλα από το συνεργείο της εταιρείας (Κωδικός αποβλήτου: 17 04 05) – κατά το 2024 παραδόθηκαν 12,075 κιλά στον αδειούχο διαχειριστή «L.D.D. Scrap Metal Ltd».
- Χρησιμοποιημένα μηχανέλαια από τα οχήματα της εταιρείας (Κωδικός αποβλήτου: 13 02 05) – κατά το 2024 παραδόθηκαν 4,150 κιλά στον αδειούχο διαχειριστή αποβλήτων «Interrefine Fuels».
- Χρησιμοποιημένα φίλτρα μηχανελαιών από τα οχήματα της εταιρείας (Κωδικός αποβλήτου: 16 01 07) – κατά το 2024 παραδόθηκαν 1,203 κιλά στον αδειούχο διαχειριστή αποβλήτων «IESC».
- Απορροφητικά πανιά με μηχανέλαια και επικίνδυνες ουσίες (Κωδικός αποβλήτου: 15 02 02) ή ρυπασμένες από έλαια συσκευασίες (Κωδικός αποβλήτου: 15 01 10) – κατά το 2024 παραδόθηκαν 489 κιλά και 315 κιλά αντίστοιχα στον αδειούχο διαχειριστή αποβλήτων «IESC».
- Χρησιμοποιημένα / παλαιά ελαστικά από τα οχήματα της εταιρείας:

- Από την εταιρεία δεν παραδόθηκαν απόβλητα της κατηγορίας αυτής για ανακύκλωση.
- Από τους εξωτερικούς συνεργάτες της εταιρείας (κ. Κωστάκης Γεωργίου και η εταιρεία Theodoros Demetriou & Sons ltd) παραδόθηκαν 270 παλαιά ελαστικά.
- Χρησιμοποιημένα μελάνια εκτυπωτών (Κωδικός αποβλήτου: 08 03 17) - κατά το 2024 παραδόθηκαν 28 κιλά στην αδειούχα εταιρεία διαχείρισης αποβλήτων «IESC».
- Απόβλητα ηλεκτρονικού εξοπλισμού - Η εταιρεία συνεργάζεται με την αδειούχα εταιρεία διαχείρισης αποβλήτων Weee Cyprus. Κατά το 2024 δεν παραδόθηκαν απόβλητα της κατηγορίας αυτής για ανακύκλωση.
- Για τα χρησιμοποιημένα / παλαιά ελαστικά από τα οχήματα, η εταιρεία έχει εξασφαλίσει από τους εξωτερικούς της συνεργάτες σχετικές βεβαιώσεις παράδοσης των ελαστικών τους σε αδειούχες εταιρείες ως εξής:
 - Ο κ. Κωστάκης Γεωργίου παραδίδει τα παλαιά ελαστικά του στην αδειούχα εταιρεία E4C LTD.
 - Η εταιρεία Theodoros Demetriou & Sons ltd παραδίδει τα παλαιά ελαστικά του στην αδειούχα εταιρεία E4C Ltd.

Ηλεκτρονικό μητρώο αποβλήτων - Η εταιρεία, ως παραγωγός επικινδύνων αποβλήτων, έχει εγγραφεί στο Ηλεκτρονικό Μητρώο Αποβλήτων του Τμήματος Περιβάλλοντος και υποβάλλει ετήσια στοιχεία αναφορικά με τα παραγόμενα επικίνδυνα απόβλητα. Τα στοιχεία για το 2024 έχουν υποβληθεί κανονικά.

Αέριες εκπομπές θερμοκηπίου από γραφεία - Ο Σίμος Βιολάρης (εξωτερικός συνεργάτης) ο οποίος συντηρεί τα συστήματα κλιματισμού στα γραφεία της εταιρείας κατέχει τη σχετική άδεια από το Τμήμα Περιβάλλοντος (αριθμός άδειας 849).

Αέριες εκπομπές θερμοκηπίου από οχήματα - ο κ. Κώστας Ζαννέτης (εξωτερικός συνεργάτης), για τη συντήρηση κλιματιστικών στα οχήματα της εταιρείας, κατέχει άδεια τεχνίτη οχημάτων από την Ηλεκτρομηχανολογική Υπηρεσία ως τεχνίτης κλιματισμού.

Αέριοι ρόλοι από οχήματα - όλα τα οχήματα της εταιρείας δέχονται την απαραίτητη συντήρηση και επισκευή από αρμόδια συνεργεία. Επίσης όλα τα οχήματα υποβάλλονται σε τεχνικό έλεγχο (MOT) όποτε ζητηθεί από την αρμόδια υπηρεσία της δημοκρατίας.

Οδηγός χρηστών EMAS - η εταιρεία συμμορφώνεται πλήρως με τον οδηγό χρηστών EMAS της 4^{ης} Μαρτίου 2013 όπως τροποποιήθηκε από τους τροποποιητικούς (ΕΕ) αριθ. 517/2013, (ΕΕ) 2017/1505 και (ΕΕ) 2018/2026.

Θόρυβος από εξοπλισμό σε εξωτερικούς χώρους - η εταιρεία διασφαλίζει ότι όλος ο εξοπλισμός που αγοράζει και ο οποίος θα χρησιμοποιηθεί σε εξωτερικούς χώρους, και ο οποίος εμπίπτει στο ΚΔΠ 535/2003 (π.χ. γεννήτρια και κομπρεσόροι

συστήματος κλιματισμού): (α) συνοδεύονται από τη «Δήλωση Συμμόρφωσης», φέρουν σήμανση «CE» και φέρουν την ένδειξη της εγγυημένης στάθμης ακουστικής ισχύος σε dB.

10. ΝΟΜΙΚΕΣ ΑΠΑΙΤΗΣΕΙΣ

Η εταιρεία ακολουθεί πιστά όλες τις πρόνοιες που σχετίζονται με τη λειτουργία της και έχουν να κάνουν με την υγεία και ασφάλεια και την περιβαλλοντική διαχείριση μέσω της εσωτερικής επιθεώρησης (1 φορά ετησίως ελάχιστο), της ετήσιας περιβαλλοντικής δήλωσης και των συναντήσεων της επιτροπής ασφάλειας, υγείας και περιβάλλοντος.

Ο διευθυντής, σε συνεργασία με τους συμβούλους της εταιρείας, παρακολουθεί και ενημερώνεται για όλους τους νέους κανονισμούς που ισχύουν και επηρεάζουν την εταιρεία και προβαίνει σε όλες τις απαραίτητες ενέργειες για την ικανοποίησή τους. Η διεύθυνση της εταιρείας ενημερώνεται μέσω των ιστοσελίδων του Τμήματος Επιθεώρησης Εργασίας και του Τμήματος Περιβάλλοντος όπου υπάρχουν όλες οι σχετικές νομοθεσίες (www.mlsi.gov.cy/dli / www.moa.gov.cy) αντίστοιχα.

10.1 Διαχείριση στερεών και επικινδύνων αποβλήτων

- Νόμος πλαίσιο: Ο περί αποβλήτων νόμος του 2011, Ν. 185(I)/2011 και σχετικοί κανονισμοί όπως αυτοί τροποποιούνται.
- Αρμόδια αρχή: Τμήμα Περιβάλλοντος.
- Κατοχή Άδειας Διαχείρισης Αποβλήτων (από το Τμήμα Περιβάλλοντος) εάν διαχειρίζεται η ίδια η εταιρεία τα στερεά της απόβλητα.
- Αντίγραφα αδειών διαχειριστών αποβλήτων εάν τα παραδίδει σε άλλους.
- Ημερομηνία λήξης των αδειών.
- Σε περίπτωση παράδοσης **επικινδύνων αποβλήτων** (π.χ. χρησιμοποιημένα μηχανέλαια, μπαταρίες / συσσωρευτές κλπ.), πρέπει να τηρούνται τα ακόλουθα:
 - Μητρώο Επικινδύνων Αποβλήτων (έντυπο νομοθεσίας το οποίο συμπληρώνεται από την ίδια την εταιρεία) – φυλάγεται στην εταιρεία.
 - Έντυπο «Αναγνώρισης και παρακολούθησης μεταφοράς επικινδύνων αποβλήτων» (έντυπο νομοθεσίας το οποίο συμπληρώνεται από τον παραλήπτη των αποβλήτων – φυλάγεται στην εταιρεία.
- Στην περίπτωση των υπεύθυνων για τη συντήρηση των οχημάτων, γεννήτριας κλπ. (πρατήρια / συνεργεία / συντηρητές), αυτοί θα πρέπει να προμηθεύσουν την εταιρεία με αποδεικτικά παράδοσης των αποβλήτων τους σε αδειούχους διαχειριστές π.χ. μηχανέλαια, μπαταρίες, ελαστικά.
- Εγγραφή στο Ηλεκτρονικό Μητρώο Αποβλήτων του Τμήματος Περιβάλλοντος ως παραγωγός επικινδύνων αποβλήτων και υποβολή ετήσιων στοιχείων αναφορικά με τα παραγόμενα επικίνδυνα απόβλητα.

10.2 Διαχείριση υγρών αποβλήτων

- Νόμος πλαίσιο: Ο περί ελέγχου της ρύπανσης των νερών και του εδάφους νόμος του 2002 και σχετικοί κανονισμοί όπως αυτοί τροποποιούνται.
- Αρμόδια αρχή: Τμήμα Περιβάλλοντος.

- Κατοχή άδειας απόρριψης αποβλήτων όποιος απορρίπτει υγρά απόβλητα στο έδαφος ή σε νερά.
- Εξαιρούνται τα υποστατικά που είναι συνδεδεμένα με το κεντρικό αποχετευτικό και απορρίπτουν σε αυτό απόβλητα που προέρχονται από τους χώρους υγιεινής και τις κουζίνες.
- Εξαιρούνται τα απόβλητα που προέρχονται από τους χώρους υγιεινής, καταλήγουν σε σηπτικούς / απορροφητικούς λάκκους και δεν υπάρχει στην περιοχή κεντρικό αποχετευτικό σύστημα.
- Εξαιρούνται υποστατικά τα οποία απορρίπτουν σε ημερήσια βάση ποσότητες που δεν υπερβαίνουν τους 2 τόνους και επίσης δεν περιέχονται ουσίες που περιλαμβάνονται στο ΚΔΠ 52/93.

10.3 Ουσίες που καταστρέφουν τη στιβάδα του όζοντος

- Νόμος πλαίσιο:
 - Ο περί ουσιών που καταστρέφουν τη στιβάδα του όζοντος νόμος του 2004 Ν. 158(I)/2004 και σχετικοί κανονισμοί όπως αυτοί τροποποιούνται.
 - Ο περί ουσιών που καταστρέφουν τη στιβάδα του όζοντος νόμος του 2011 Ν. 16(I)/2011 και σχετικοί κανονισμοί όπως αυτοί τροποποιούνται.
 - Κυρωτικός νόμος Ν. 23(III)/2004 για το Πρωτόκολλο του Μοντρεάλ.
- Αρμόδια αρχή: Τμήμα Περιβάλλοντος.
- Απαγόρευση παραγωγής και καθορισμός ελέγχων στην εμπορία, χρήση και ανάκτηση ελεγχόμενων ουσιών CFCs (π.χ. R-12) και HCFCs (π.χ. R-22).
- Συντηρητές σταθερών συστημάτων κλιματισμού να είναι κάτοχοι άδειας από το Τμήμα Περιβάλλοντος.

10.4 Φθοριούχα αέρια θερμοκηπίου

- Νομοθεσία: Ευρωπαϊκός κανονισμός 517/2014 όπως αυτός τροποποιείται.
- Αρμόδια αρχή: Τμήμα Περιβάλλοντος και Ηλεκτρομηχανολογική Υπηρεσία.
- Απαιτήσεις:
 - Συντήρηση συστημάτων κλιματισμού κάθε 6 μήνες.
 - Διαρροές να επιδιορθώνονται άμεσα και να επιβεβαιώνεται η αποτελεσματικότητα της επιδιόρθωσης εντός 1 μηνός.
 - Συντηρητές σταθερών συστημάτων κλιματισμού: Κατοχή άδειας από το Τμήμα Περιβάλλοντος.

10.5 Χημικές ουσίες

- Νόμοι πλαίσια:
 - Οι περί ασφάλειας και υγείας στην εργασία νόμος του 1996, οι περί ασφάλειας και υγείας (χημικοί παράγοντες) κανονισμοί του 2001 όπως αυτοί τροποποιούνται.
 - Ο περί χημικών ουσιών νόμος του 2010, Ν. 78(I)/2010 και σχετικοί κανονισμοί όπως αυτοί τροποποιούνται.

- ο Ο περί χημικών ουσιών (Ταξινόμηση, Συσκευασία και Επισήμανση Επικίνδυνων Ουσιών και Μειγμάτων) Κανονισμοί του 2010 (Κ.Δ.Π. 324/2010, Κ.Δ.Π. 457/2010) και Κανονισμοί REACH και CLP όπως αυτοί τροποποιούνται.
- Αρμόδια αρχή: Τμήμα Επιθεώρησης Εργασίας (ΤΕΕ).
- Κατοχή των δελτίων δεδομένων ασφαλείας όλων των χημικών ουσιών που χρησιμοποιούνται.
- Ενημέρωση εργαζομένων για τις απαιτήσεις χρήσης / αποθήκευσης / διάθεσης / προστασίας κλπ.

10.6 Οδηγός χρηστών EMAS

- Απόφαση της επιτροπής της 4ης Μαρτίου 2013 για την κατάρτιση του οδηγού για τους χρήστες που περιγράφει τα αναγκαία στάδια για τη συμμετοχή στο EMAS, βάσει του κανονισμού (ΕΚ) αριθ. 1221/2009 του Ευρωπαϊκού Κοινοβουλίου και του Συμβουλίου περί της εκούσιας συμμετοχής οργανισμών σε κοινοτικό σύστημα οικολογικής διαχείρισης και οικολογικού ελέγχου (EMAS).
- Ο Κανονισμός (ΕΕ) 2017/1505 της επιτροπής για την τροποποίηση των παραρτημάτων I, II ΚΑΙ III βάσει του κανονισμού (ΕΚ) αριθ. 1221/2009 του Ευρωπαϊκού Κοινοβουλίου και του Συμβουλίου περί της εκούσιας συμμετοχής οργανισμών σε κοινοτικό σύστημα οικολογικής διαχείρισης και οικολογικού ελέγχου (EMAS).
- Τροποποίηση οδηγού χρήστη EMAS ΕΕ 2017/2285 της 6ης Δεκεμβρίου 2017.
- Τροποποίηση οδηγού χρήστη EMAS (ΕΕ) 2018/2026 της 19ης Δεκεμβρίου 2018.

10.7 Έλεγχος καυσαερίων σε μηχανοκίνητα οχήματα

- Νομοθεσία: Οι περί μηχανοκίνητων οχημάτων και τροχαίας κίνησης κανονισμοί του 1984 όπως αυτοί τροποποιούνται.
- Αρμόδια αρχή: Τμήμα Οδικών Μεταφορών, Υπουργείο Συγκοινωνιών και Έργων.
- Διενέργεια τεχνικού ελέγχου σε προκαθορισμένα χρονικά διαστήματα και έκδοση σχετικού πιστοποιητικού.
- Απαγορεύεται η διακίνηση μηχανοκίνητων οχημάτων με ημερομηνία τεχνικού ελέγχου που έχει παρέλθει.

10.8 Θόρυβος σε εξωτερικούς χώρους από εξοπλισμό και μηχανήματα

- Κανονισμοί: Οι περί των Βασικών Απαιτήσεων (Εκπομπή Θορύβου στο Περιβάλλον από Εξοπλισμό προς Χρήση σε Εξωτερικούς Χώρους), ΚΔΠ 535/2003.
- Αρμόδια αρχή: Τμήμα Περιβάλλοντος.
- Αφορά 57 κατηγορίες εξοπλισμού.
- Για 22 από αυτές καθορίζονται ανώτατα όρια εκπομπής.

- Κατά την αγορά εξοπλισμού για χρήση σε εξωτερικούς χώρους μετά από 3 Ιανουαρίου 2002 αυτός θα πρέπει να:
 - Συνοδεύεται με τη «Δήλωση Συμμόρφωσης».
 - Φέρει σήμανση «CE».
 - Φέρει την ένδειξη της εγγυημένης στάθμης ακουστικής ισχύος σε dB.

11. ΣΤΟΙΧΕΙΑ ΕΠΙΚΟΙΝΩΝΙΑΣ

Στα πλαίσια ανοιχτού διαλόγου και επικοινωνίας με τα ενδιαφερόμενα μέρη και γενικά με το κοινό, παραθέτουμε πιο κάτω τα στοιχεία επικοινωνίας μας.

Αναμένουμε τα σχόλια σας έτσι ώστε να βελτιωθούμε περαιτέρω και να προστατεύσουμε από κοινού το περιβάλλον μας.

Η παρούσα περιβαλλοντική δήλωση είναι διαθέσιμη σε οποιοδήποτε ενδιαφερόμενο μέρος στα γραφεία της εταιρείας μας σε έντυπη μορφή και στην ιστοσελίδα της εταιρείας σε ηλεκτρονική μορφή.

Μεδούσης 2, Παντελής Κωρτ, Block B, F301
P.O. Box 40693, 6306, Λάρνακα, Κύπρος.
Τηλ: 7777 7017, (+357) 24 642 430
Φαξ: (+357) 2464 2442
E-mail: admin@soulis-cranes.com.cy
Ιστοσελίδα: <http://www.soulis-cranes.com.cy/>

12. ΠΛΗΡΟΦΟΡΙΕΣ ΓΙΑ ΤΗΝ ΚΑΤΑΧΩΡΗΣΗ

ΕΠΩΝΥΜΙΑ ΤΟΥ ΟΡΓΑΝΙΣΜΟΥ:	A. SOULIS ENTERPRISES LTD
ΑΡΙΘΜΟΣ ΚΑΤΑΧΩΡΗΣΗΣ ΣΤΟ ΜΗΤΡΩΟ EMAS / ΗΜΕΡΟΜΗΝΙΑ:	CY000075 / 6 ΦΕΒΡΟΥΑΡΙΟΥ 2014
ΔΙΕΥΘΥΝΣΗ ΤΟΥ ΟΡΓΑΝΙΣΜΟΥ ΚΑΙ ΧΩΡΟΣ ΔΡΑΣΤΗΡΙΟΤΗΤΩΝ:	ΜΕΛΟΥΣΗΣ 2, ΠΑΝΤΕΛΗΣ ΚΩΡΤ, BLOCK B, F301 P.O.BOX 40693, 6306, ΛΑΡΝΑΚΑ, ΚΥΠΡΟΣ
ΑΡΜΟΔΙΟΣ ΕΠΑΦΩΝ:	ΣΤΕΦΑΝΟΣ ΣΟΥΛΗΣ
ΤΗΛΕΦΩΝΟ / ΦΑΞ ΕΠΙΚΟΙΝΩΝΙΑΣ:	(+357) 24 642 430 / (+357) 2464 2442
ΗΛΕΚΤΡΟΝΙΚΗ ΔΙΕΥΘΥΝΣΗ:	admin@soulis-cranes.com.cy
ΔΙΚΤΥΑΚΟΣ ΤΟΠΟΣ:	http://www.soulis-cranes.com.cy/
ΚΥΚΛΟΣ ΕΡΓΑΣΙΩΝ:	€11,600,000
ΚΩΔΙΚΟΣ ΔΡΑΣΤΗΡΙΟΤΗΤΑΣ NACE:	52.29
ΑΡΙΘΜΟΣ ΕΡΓΑΖΟΜΕΝΩΝ:	60
ΠΕΡΕΚΚΛΙΣΗ ΣΥΜΦΩΝΑ ΜΕ ΤΟ ΑΡΘΡΟ 7:	ΟΧΙ
ΟΝΟΜΑ ΕΠΑΛΗΘΕΥΤΗ:	TUV AUSTRIA HELLAS MON. ΕΠΕ
ΔΙΕΥΘΥΝΣΗ ΤΟΥ ΟΡΓΑΝΙΣΜΟΥ:	ΛΕΩΦΟΡΟΣ ΜΕΣΟΓΕΙΩΝ 429, ΑΓΙΑ ΠΑΡΑΣΚΕΥΗ, 15343, ΕΛΛΑΔΑ
ΤΗΛΕΦΩΝΟ / ΦΑΞ ΕΠΙΚΟΙΝΩΝΙΑΣ:	00302105220920 / 00302105203990
ΗΛΕΚΤΡΟΝΙΚΗ ΔΙΕΥΘΥΝΣΗ:	info@tuvaustriahellas.gr
ΑΡΙΘΜΟΣ ΔΙΑΠΙΣΤΕΥΣΗΣ/ΦΟΡΕΑΣ:	EL-V-0006 (ΑΡ. 207-10) ΑΠΟ ΕΣΥΔ
ΕΚΤΑΣΗ ΤΗΣ ΔΙΑΠΙΣΤΕΥΣΗΣ:	ΒΛΕΠΕ ΠΙΣΤΟΠΟΙΗΤΙΚΟ ΔΙΑΠΙΣΤΕΥΣΗΣ ΤΗΣ TUV AUSTRIA HELLAS ΑΠΟ ΕΣΥΔ
ΗΜΕΡΟΜΗΝΙΑ ΕΠΟΜΕΝΗΣ ΠΕΡΙΒΑΛΛΟΝΤΙΚΗΣ ΔΗΛΩΣΗΣ ΚΑΙ ΕΠΟΜΕΝΗΣ ΕΠΙΚΥΡΩΜΕΝΗΣ ΠΕΡΙΒΑΛΛΟΝΤΙΚΗΣ ΔΗΛΩΣΗΣ:	ΜΑΡΤΙΟΣ 2026 ΓΙΑ ΤΟ ΕΤΟΣ 2025 / ΑΠΡΙΛΙΟΣ 2026

13. ΒΕΒΑΙΩΣΗ ΠΕΡΙΒΑΛΛΟΝΤΙΚΟΥ ΕΠΑΛΗΘΕΥΤΗ ΣΧΕΤΙΚΑ ΜΕ ΤΙΣ ΔΡΑΣΤΗΡΙΟΤΗΤΕΣ ΕΠΑΛΗΘΕΥΣΗΣ ΚΑΙ ΕΠΙΚΥΡΩΣΗΣ

Η εταιρία TÜV AUSTRIA HELLAS με αριθ. μητρώου περιβαλλοντικού επαληθευτή EMAS ELV-006-AP.207-10 (από ΕΣΥΔ), διαπιστευμένη για την έκταση δραστηριοτήτων όπως αναγράφονται στο πιστοποιητικό διαπίστευσης από το ΕΣΥΔ (κωδικοί NACE), δηλώνω ότι κατόπιν επιτόπου πραγματοποιηθείσας επιθεώρησης στις εγκαταστάσεις της OPTRONICS PLUS (CY) LIMITED επαλήθευσα ότι ο χώρος δραστηριοτήτων που αναφέρεται στην περιβαλλοντική δήλωση, ανταποκρίνεται σε όλες τις απαιτήσεις του κανονισμού (ΕΚ) αριθ. 1221/2009 του Ευρωπαϊκού Κοινοβουλίου και του Συμβουλίου, της 25ης Νοεμβρίου 2009, περί της εκούσιας συμμετοχής οργανισμών σε κοινοτικό σύστημα οικολογικής διαχείρισης και οικολογικού ελέγχου (EMAS) καθώς και των τροποποιήσεων των Παραρτημάτων I - II - III αυτού, όπως προέκυψαν από τον Κανονισμό 2017/1505 της Επιτροπής, της 28ης Αυγούστου 2017, όπως επίσης και του Παραρτήματος IV, όπως προέκυψε από τον Κανονισμό 2018/2026 της Επιτροπής, της 19ης Δεκεμβρίου 2018.

Υπογράφοντας την παρούσα βεβαίωση, δηλώνω τα ακόλουθα:

- η επαλήθευση και η επικύρωση διενεργήθηκαν σύμφωνα με τις απαιτήσεις του κανονισμού (ΕΚ) αριθ. 1221/2009, και των Κανονισμών (ΕΕ) 2017/1505 και ΕΕ 2018/2026.
- η επαλήθευση και η επικύρωση επιβεβαιώνουν ότι δεν προέκυψαν στοιχεία μη συμμόρφωσης με τις εφαρμοστέες νομικές απαιτήσεις που αφορούν το περιβάλλον,
- τα δεδομένα και οι πληροφορίες που περιέχονται στην περιβαλλοντική δήλωση του οργανισμού, παρέχουν έγκυρη, αξιόπιστη και ακριβή εικόνα όλων των δραστηριοτήτων που τελούνται στον οργανισμό, εντός της έκτασης που αναφέρεται στην περιβαλλοντική δήλωση.

Το παρόν έγγραφο δεν είναι ισοδύναμο με καταχώριση EMAS. Μόνον ένας αρμόδιος φορέας δυνάμει του κανονισμού (ΕΚ) αριθ. 1221/2009, μπορεί να παράσχει καταχώριση EMAS. Το παρόν έγγραφο δεν μπορεί να δημοσιοποιείται παρά μόνο σε συνδυασμό με άλλα έγγραφα.

Αθήνα, .../.../20..

TÜV AUSTRIA HELLAS
Λ. Μεσογείων 429, 153 43, Αθήνα